

T.C
İNEGÖL KAYMAKAMLIĞI
BURSA-İNEGÖL MESLEKİ EĞİTİM MERKEZİ MÜDÜRLÜĞÜ



TÜRKİYE
YÜZYILI



2024-2028 STRATEJİK PLANI



*"Cumhuriyet,
sizden fikri hür,
vicdanı hür,
irfanı hür
nesiller ister" ...*

**BÜTÜN ÜMİDİM GENÇLİKTEDİR
M.KEMAL ATATÜRK**



T.C.
İNEGÖL KAYMAKAMLIĞI
İlçe Millî Eğitim Müdürlüğü
Mesleki Eğitim Merkezi



Sayı : E-19451066-602.04.01-104804873

24.06.2024

Konu : İnegöl Mesleki Eğitim Merkezi 2024-2028 Stratejik Plan Onayı

MÜDÜRLÜK MAKAMINA

- İlgi: a) 5018 Sayılı Kamu Mali Yönetimi ve Kontrol Kanunu
b) Millî Eğitim Bakanlığı Strateji Geliştirme Başkanlığı 06/10/2022 tarihli ve 2022/21 sayılı 2024-2028 Stratejik Plan Hazırlık Çalışmaları Konulu Genelgesi ve Hazırlık Programı

Kamu kaynaklarının etkili, ekonomik ve verimli bir şekilde elde edilmesi ve kullanılmasını, hesap verebilirliği ve malî saydamlığı sağlamak üzere, kamu malî yönetiminin yapısını ve işleyişini, kamu bütçelerinin hazırlanmasını, uygulanmasını, tüm malî işlemlerin muhasebeleştirilmesini, raporlanmasını ve malî kontrolü düzenlemek amacıyla yürürlüğe giren ilgi (a) 5018 sayılı Kamu Mali Yönetimi ve Kontrol Kanununun 9'uncu maddesinde; Kamu idareleri; kalkınma planları, programlar, ilgili mevzuat ve benimsedikleri temel ilkeler çerçevesinde geleceğe ilişkin misyon ve vizyonlarını oluşturmak, stratejik amaçlar ve ölçülebilir hedefler saptamak, performanslarını önceden belirlenmiş olan göstergeler doğrultusunda ölçmek ve bu sürecin izleme ve değerlendirmesini yapmak amacıyla katılımcı yöntemlerle stratejik plan hazırlarlar denilmektedir.

5018 sayılı Kamu Mali Yönetimi ve Kontrol Kanunu, Kamu İdarelerince Hazırlanacak Stratejik Planlar ve Performans Programları ile Faaliyet Raporlarına İlişkin Usul ve Esaslar Hakkında Yönetmelik ve ilgi (b) Millî Eğitim Bakanlığını 2022/21 sayılı Genelgesi doğrultusunda, Müdürlüğümüz bünyesinde Stratejik Planlama Ekibi koordinasyonunda ilgili birimlerin katkılarıyla hazırlanan İnegöl Mesleki Eğitim Merkezi 2024-2028 Stratejik Planının 2024 yılı itibariyle uygulamaya konulması Müdürlüğümüzce uygun görülmektedir.

Makamlarınızca da uygun görülmesi halinde olurlarınıza arz ederim.

Musa OKTAR
Merkez Müdürü

Uygun görüşle arz ederim.

Hanifi ÇELİK
Şube Müdürü

OLUR
24/06/2024
Halil İbrahim ZENGİN
İlçe Millî Eğitim Müdürü

Bu belge güvenli elektronik imza ile imzalanmıştır.

Adres : Mahmutiye Mah.Kafkas Sok.No.45 İnegöl/BURSA 16400

Belge Doğrulama Adresi : <https://www.turkiye.gov.tr/meb-ebys>

Bilgi için: Selim UZUN

Telefon No : 0 (224) 715 00 28

E-Posta: 333137@meb.k12.tr

Kep Adresi : meb@hs01.kep.tr

Unvan : Müdür Başyardımcısı

İnternet Adresi: Faks: _____



Okul/Kurum Bilgileri

İli: BURSA		İlçesi: İNEGÖL.	
Adres:	Mahmudiye Mah. Kafkas Cad. No:45 İnegöl/BURSA 16400	Coğrafi Konum (link)	40.07502718496974, 29.521538074164727 https://maps.app.goo.gl/n67XCR3PUWVJNc1j6
Telefon Numarası:	(0224)7150028	Faks Numarası:	
e- Posta Adresi:	333137@meb.k12.tr	Web sayfası adresi:	https://inegolmemmd.meb.k12.tr/
Kurum Kodu:	333137	Öğretim Şekli:	TAM GÜN TAM YIL

SUNUŞ

Vizyonumuz: Mesleki Eğitim Merkezi olarak, her öğrencinin potansiyelini keşfetmesine ve geliştirmesine olanak tanıyan, yenilikçi ve etkili eğitim çözümleri sunan bir lider kurum olmak.

Misyonumuz: Mesleki Eğitim Merkezi olarak, öğrencilerimize sadece mesleki beceriler kazandırmakla kalmayıp aynı zamanda karakter gelişimlerine de odaklanarak, onları topluma ve iş dünyasına hazırlamak.

Geçmişten günümüze gelirken var olan değerlerin getirdiği teknolojik ve sosyal anlamda gelişmişliğin ulaştığı hız, artık kaçınılmazları da önümüze sererek kendini göstermektedir. Güçlü ekonomik ve sosyal yapı, güçlü bir ülke olmanın ve tüm değişikliklerde dimdik ayakta durabilmenin kaçınılmazlığı da oldukça büyük önem taşımaktadır. Gelişen ve sürekliliği izlenebilen, bilgi ve planlama temellerine dayanan güçlü bir yaşam standardı ve ekonomik yapı; stratejik amaçlar, hedefler ve planlanmış zaman diliminde gerçekleşecek uygulama faaliyetleri ile (STRATEJİK PLAN) oluşabilmektedir.

Okulumuz misyon, vizyon ve stratejik planını ilk olarak 2000 yılında belirlemiştir. Okulumuz, daha iyi bir eğitim seviyesine ulaşmak düşüncesiyle Sürekli yenilenmeyi ve kalite kültürünü kendisine ilke edinmeyi amaçlamaktadır. Kalite kültürü oluşturmak için eğitim ve öğretim başta olmak üzere insan kaynakları ve kurumsallaşma, sosyal faaliyetler, alt yapı, toplumla ilişkiler ve kurumlar arası ilişkileri kapsayan 2024-2028 stratejik planı hazırlanmıştır.

Büyük önder Atatürk'ü örnek alan bizler; Çağa uyum sağlamış, çağı yönlendiren gençler yetiştirmek için kurulan okulumuz, geleceğimiz teminatı olan öğrencilerimizi daha iyi imkanlarla yetiştirip, düşünce ufku ve yenilikçi ruhu açık Türkiye Cumhuriyeti'nin çitasını daha yükseklerle taşıyan bireyler olması için öğretmenleri ve idarecileriyle özverili bir şekilde tüm azmimizle çalışmaktayız.

İnegöl Mesleki Eğitim Merkezi olarak en büyük amacımız yalnızca lise mezunu gençler yetiştirmek değil, girdikleri her türlü ortamda çevresindekilere ışık tutan, hayata hazır, hayatı aydınlatan, bizleri daha da ileriye götürecek gençler yetiştirmektir. İdare ve öğretmen kadrosuyla bizler çağa ayak uydurmuş, yeniliklere açık, Türkiye Cumhuriyeti'ni daha da yükseltecek gençler yetiştirmeyi ilke edinmiş bulunmaktayız.

İnegöl Mesleki Eğitim Merkezinin stratejik planlama çalışmasına önce durum tespiti, yani okulun SWOT analizi yapılarak başlanmıştır. SWOT analizi tüm idari personelin ve öğretmenlerin katılımıyla uzun süren bir çalışma sonucu ilk şeklini almış, varılan genel sonuçların sadeleştirilmesi ise Okul yönetimi ile öğretmenlerden oluşan beş kişilik bir kurul tarafından yapılmıştır. Daha sonra SWOT sonuçlarına göre stratejik planlama aşamasına geçilmiştir. Bu süreçte okulun amaçları, hedefleri, hedeflere ulaşmak için gerekli stratejiler, eylem planı ve sonuçta başarı veya başarısızlığın göstergeleri ortaya konulmuştur. Denilebilir ki SWOT analizi bir kilometre taşıdır okulumuzun bugünkü resmidir ve stratejik planlama ise bugünden yarına nasıl hazırlanmamız gerektiğine dair kalıcı bir belgedir.

Stratejik Plan' da belirlenen hedeflerimizi ne ölçüde gerçekleştirdiğimiz, plan dönemi içindeki her yılsonunda gözden geçirilecek ve gereken revizyonlar yapılacaktır. İnegöl Mesleki Eğitim Merkezi Stratejik Planı (2019-2023)'de belirtilen amaç ve hedeflere ulaşmamızın Okulumuzun gelişme ve kurumsallaşma süreçlerine önemli katkılar sağlayacağına inanmaktayız.

Stratejik Hedeflerimiz:

Eđitim Kalitesi ve eřitliliđi: Eđitim programlarımızı srekli olarak gzden geirerek endstri standartlarına uygun ve eřitlendirilmiř bir mfredat sunmak. đrencilerimizin farklı đrenme stillerini ve ilgi alanlarını dikkate alarak eřitli eđitim yaklařımları benimsemek olacaktır.

đrenci Merkezli Yaklařım: đrencilerimizin bireysel ihtiyalarını karřılamak iin zelleřtirilmiř eđitim planları ve rehberlik hizmetleri sunmak. đrencilerimizin kariyer hedeflerini belirlemelerine ve bu hedeflere ulařmalarına destek olmak.

Sanayi iř birliđi ve Staj Olanakları: iř dnyası ile gl bir iř birliđi sađlayarak đrencilerimize gerek dnya deneyimi sunmak ve mezuniyet sonrası istihdam olanaklarını artırmak. Endstri liderleriyle iř birliđi yaparak eđitim programlarımızı srekli olarak gncellemek.

Teknolojik Altyapının Glendirilmesi: Gncel teknolojiyi eđitim srelerimize entegre ederek đrencilerimizin dijital becerilerini glendirmek. Online eđitim kaynakları ve dijital aralarla đrencilerimize etkili bir đrenme ortamı sunmak.

Personel Geliřimi: đretim kadromuzun srekli olarak profesyonel geliřimlerini desteklemek ve en son eđitim teknikleri ve pedagojik yaklařımlar konusunda onları gncel tutmak. Personelimizin motivasyonunu artırmak ve kurum kltrmz glendirmek iin i iletiřim ve liderlik geliřim programları dzenlemek.

Planın hazırlanmasında emeđi geen Strateji Ynetim Ekibi 'ne ve uygulanmasında yardımı olacak İle Milli Eđitim Mdrlđ olmak zere tm kurum ve kuruluřlara đretmen, đrenci ve velilerimize teřekkr ederim.

Sonuç olarak, Mesleki Eđitim Merkezi olarak, bu stratejik planımızı, đrencilerimizin ve toplumun ihtiyalarına cevap vermek, onların potansiyellerini maksimize etmek ve srdrlebilir bir bařarı sađlamak iin bir ara olarak kullanacađız. Bu yolda, siz deđerli paydařlarımızın destekleriyle, hedeflerimize ulařacađımıza inanıyoruz. Saygılarımla,

Musa OKTAR
Merkez Mdr

İÇİNDEKİLER

SUNUŞ.....	5
1. GİRİŞ VE STRATEJİK PLANIN HAZIRLIK SÜRECİ.....	9
1.1 Strateji Geliştirme Kurulu ve Stratejik Plan Ekibi	9
1.2 Planlama Süreci	9
2. DURUM ANALİZİ.....	11
2.1 Kurumsal Tarihçe.....	12
2.2 Uygulanmakta Olan Stratejik Planın Değerlendirilmesi.....	13
2.3 Mevzuat Analizi	14
2.4 Üst Politika Belgeleri Analizi.....	14
2.5 Faaliyet Alanları ile Ürün/Hizmetlerin Belirlenmesi.....	16
2.6 Paydaş Analizi.....	17
2.7 Kuruluş İçi Analiz	21
2.7.1 Teşkilat Şeması.....	21
2.7.2 İnsan Kaynakları.....	23
2.7.3 Teknolojik Düzey	26
2.7.4 Mali Kaynaklar.....	27
2.7.5 İstatistik Veriler	28
2.8 Çevre Analizi (PESTLE)	30
2.9 Güçlü ve Zayıf Yönler ile Fırsatlar ve Tehditler (GZFT) Analizi.....	31
2.10 Tespit ve İhtiyaçların Belirlenmesi.....	32
3. GELECEĞE BAKIŞ.....	34
3.1 Misyon.....	34
3.2 Vizyon	34
3.3 Temel Değerler	34
3.4 Amaç, Hedef ve Performans Göstergesi ile Stratejiler	36
4. MALİYETLENDİRME.....	48
5. İZLEME VE DEĞERLENDİRME.....	50
EKLER:.....	51

1.BÖLÜM

GİRİŞ VE STRATEJİK PLANIN HAZIRLIK SÜRECİ

1. GİRİŞ VE STRATEJİK PLANIN HAZIRLIK SÜRECİ

1.1 Strateji Geliştirme Kurulu ve Stratejik Plan Ekibi

2024-2028 dönemi stratejik plan hazırlanması süreci Üst Kurul ve Stratejik Plan Ekibinin oluşturulması ile başlamıştır. Ekip tarafından oluşturulan çalışma takvimi kapsamında ilk aşamada durum analizi çalışmaları yapılmış ve durum analizi aşamasında paydaşlarımızın plan sürecine aktif katılımını sağlamak üzere paydaş anketi, toplantı ve görüşmeler yapılmıştır. Durum analizinin ardından geleceğe yönelim bölümüne geçilerek okulumuzun amaç, hedef, gösterge ve eylemleri belirlenmiştir. Çalışmaları yürüten ekip ve kurul bilgileri altta verilmiştir.

Tablo 1. Strateji Geliştirme Kurulu ve Stratejik Plan Ekibi Tablosu

Strateji Geliştirme Kurulu Bilgileri		Stratejik Plan Ekibi Bilgileri	
Adı Soyadı	Ünvanı	Adı Soyadı	Ünvanı
Musa OKTAR	Merkez Müdürü	Hasan YILMAN	Müdür Yardımcısı
Selim UZUN	Müdür Başyardımcısı	İlker GÜL	Atölye ve Lab. Öğretmeni
Arif BABALAR	Rehber Öğretmen	Emine KESKİN	Türk Dili ve Edebiyatı Öğretmeni
Mehmet BAŞER	Atölye ve Lab. Öğretmen	Fatih AKILLI	Atölye ve Lab. Öğretmeni
Sedat YILDIRIM	Okul Aile Bir. Bşk.	Hayrettin KONUK	Atölye ve Lab. Öğretmeni
		Hasan Hüseyin PALAZ	Atölye ve Lab. Öğretmeni

1.2 Planlama Süreci

2024-2028 dönemi stratejik plan hazırlanma süreci Strateji Geliştirme Kurulu ve Stratejik Plan Ekibi'nin oluşturulması ile başlamıştır. Ekip tarafından oluşturulan çalışma takvimi kapsamında ilk aşamada durum analizi çalışmaları yapılmış ve durum analizi aşamasında, paydaşlarımızın plan sürecine aktif katılımını sağlamak üzere paydaş anketi, toplantı ve görüşmeler yapılmıştır. Durum analizinin ardından geleceğe yönelim bölümüne geçilerek okulumuzun/kurumumuzun amaç, hedef, gösterge ve stratejileri belirlenmiştir.

2.BÖLÜM

DURUM ANALİZİ

2. DURUM ANALİZİ

Stratejik planlama sürecinin ilk adımı olan durum analizi, kurumumuzun “neredeyiz?” sorusuna cevap vermektedir. Okulumuzun/kurumumuzun geleceğe yönelik amaç, hedef ve stratejiler geliştirebilmesi için öncelikle mevcut durumda hangi kaynaklara sahip olduğu ya da hangi yönlerinin eksik olduğu ayrıca, okulumuzun/kurumumuzun kontrolü dışındaki olumlu ya da olumsuz gelişmelerin neler olduğu değerlendirilmiştir. Dolayısıyla bu analiz, kurumumuzun kendisini ve çevresini daha iyi tanımasına yardımcı olacak ve stratejik planın sonraki aşamalarından daha sağlıklı sonuçlar elde edilmesini sağlayacaktır.

Durum analizi bölümünde, aşağıdaki hususlarla ilgili analiz ve değerlendirmeler yapılmıştır;

- Kurumsal tarihçe
- Uygulanmakta olan planın değerlendirilmesi
- Mevzuat analizi
- Üst politika belgelerinin analizi
- Faaliyet alanları ile ürün ve hizmetlerin belirlenmesi
- Paydaş analizi
- Kuruluş içi analiz
- Dış çevre analizi (Politik, ekonomik, sosyal, teknolojik, yasal ve çevresel analiz)
- Güçlü ve zayıf yönler ile fırsatlar ve tehditler (GZFT) analizi
- Tespit ve ihtiyaçların belirlenmesi

2.1 Kurumsal Tarihçe

İNEGÖL MESLEKİ EĞİTİM MERKEZİ

(İNEGÖL ÇIRAKLIK EĞİTİM MERKEZİ)

TARİHÇESİ

İnegöl Çıraklık Eğitim Merkezi 1983 yılında İnegöl Endüstri Meslek Lisesi bünyesinde 2 sınıf ve 1 müdür yardımcısı ile 2089 Sayılı Çıraklık ve Ustalık Kanunu ile ilçemizde faaliyetine başlamıştır. 1983-1984 eğitim öğretim yılında 65 mobilyacıya ustalık belgesi verilmiştir.

Çıraklık eğitim Merkezine ilk öğrenci kaydı 1986-1987 eğitim öğretim yılında yapılmıştır. Endüstri Meslek Lisesi bünyesinde eğitimini 2 sınıf ve 1 idareci ile sürdüren merkeze 1987 yılı sonunda yapılan öğretmen atamalarıyla öğretmen sayısı 5'e yükselmiştir. İnegöl sanayisinin hızla gelişmesi ve çırak öğrenci sayısının artması Endüstri Meslek Lisesinde bulunan Çıraklık Eğitim Merkezinin yeni bir okul olarak faaliyete başlaması sonucunu ortaya çıkarmış ve önceden İnegöl Belediyesi tarafından 34.000 TL bedelle verilen 3280 m2 arsanın 5000 m2'ye çıkarıldığı takdirde merkezin binasının yapılacağı sözü alınmıştır. Belediyeden 1728 m2 arsa daha tahsis edilerek merkezin inşaatına başlanmıştır. Zamanın Kaymakamı Hüseyin ATAĞ ve ilgili yöneticiler tarafından kısa sürede bitirilen merkez, Şubat 1994 tarihinde Milli Eğitim Bakanlığı Çıraklık ve Yaygın Eğitim Genel Müdürlüğü emrine verilerek eğitim ve öğretime başlamıştır.

Mesleki eğitim merkezleri daha önce ÇIRAKLIK VE MESLEK EĞİTİMİ KANUNU" ile yürütülürken 29/6/2001 tarihli ve 4702 sayılı Kanunun 22 nci maddesi ile "MESLEKİ EĞİTİM KANUNU" olarak değiştirilmiş ve kurumların adı çıraklık eğitim merkezi yerine mesleki eğitim merkezi olarak değiştirilmiştir.

2016 yılına kadar Milli Eğitim Bakanlığı Hayat Boyu Öğrenme Genel Müdürlüğüne bağlı iken, yapılan kanun hükmündeki kararname mesleki eğitim merkezlerinin zorunlu eğitime alınmasıyla kurum Mesleki ve Teknik Eğitim Genel Müdürlüğüne bağlanmıştır.

64. hükümet reform eylem planı gereğince çıraklık eğitimi zorunlu eğitim kapsamına almasıyla 02/12/2016 tarihli ve 6764 sayılı Milli Eğitim Bakanlığının Teşkilat ve Görevleri Hakkında Kanun hükmünde Kararname ile Bazı kanun hükmünde kararnamelerde değişiklik yapmış ve bu kanun ile 1739 sayılı milli eğitim temel kanunu, 3308 sayılı mesleki eğitim kanunu ve 652 sayılı milli eğitim bakanlığının teşkilat ve görevleri hakkında kanun hükmünde kararname de değişikliklere giderek, çıraklık eğitimi, zorunlu ortaöğretim içerisinde mesleki eğitim merkezi bünyesinde kalfalık ve ustalık eğitimine götüren programlar olarak yapılandırılmıştır.

01/01/2017 tarihinden itibaren mesleki eğitim merkezleri zorunlu eğitim kapsamına alınarak eğitimine başlamıştır.

Merkezimizde 8 yönetici 42 öğretmen 4 hizmetli personelle hizmet vermekte, kurumumuz 7 alanda 1300 öğrencisi ile eğitime devam etmektedir.

2.2 Uygulanmakta Olan Stratejik Planın Değerlendirilmesi

MEB Strateji Geliştirme Başkanlığının yayınladığı 2010/14 sayılı genelge ile İlçe Milli Eğitim Müdürlüklerinin stratejik plan yapmaları zorunlu hale getirilmiştir. Bu genelge doğrultusunda stratejik planlama ekibi kurulmuş, 2019–2023 yıllarını kapsayan stratejik planını hazırlamış 03 Kasım 2019 tarihinde plan tamamlanarak yayınlanmıştır.

2019-2023 Stratejik Planı Mevcut Durum Analizi Raporu, Stratejik Plan Kitabı ve Performans Programı kitapçığı olmak üzere 3 kitaptan oluşmaktadır. Stratejik Plan Hazırlık Süreci Durum Analizi, Geleceğe Yönelim, Maliyetlendirme, İzleme ve Değerlendirme, olmak üzere 5 bölümden oluşmaktadır.

Mevcut planda Durum Analizi, Paydaş Analizi, Yükümlülükler ve Mevzuat Analizi, Kurum İçi Ve Dışı Analiz, Üst Politika Belgeleri, GZFT(SWOT)Analizi, kullanılmıştır. 2019-2023 Stratejik Planı Yasal Yükümlükler Ve Mevzuat Analizi bölümü 652 sayılı Millî Eğitim Bakanlığının Teşkilat ve Görevleri Hakkında Kanun Hükmünde Kararname esaslarına göre belirlenmiştir. 2019-2023 Stratejik Planı Okulun Tarihçesi, Okulun Mevcut Durumu, Paydaş Analizi, GZFT Analizi, Misyonumuz, Vizyonumuz, Temel Değerlerimiz, Eğitim ve Öğretime Erişim, Eğitim ve Öğretimde Kalitenin Arttırılması, Kurumsal Kapasite, Güvenlik, olmak üzere 11 faaliyet alanında gruplanmıştır

2019-2023 stratejik planımız, Okul Müdürü Musa OKTAR başkanlığında görevli öğretmenlerimizin katılımıyla yapılan toplantılarda, değerlendirilmiş ve sonuçları paylaşılmıştır. 2019-2023 stratejik planımızla birlikte hesap verilebilirlik anlayışı ile kaynakların etkili, ekonomik ve verimli bir şekilde elde edilmesi ve kullanılması sağlanmış, stratejik yönetim anlayışı kurum kültürü olarak benimsenmiştir. Planlama, çalışmaları izleme, değerlendirme ve denetleme süreçleri önem kazanmıştır.

Değerlendirme raporu, 2019-2023 Dönemi Stratejik Planının 2023 yılı hedeflere ve hedeflere ait performans göstergelerine ulaşma oranları dikkate alınarak hazırlanmıştır. Raporda; stratejik planda belirlenmiş olan amaç ve hedefler, sorumlu birim ve performans göstergeleri bazında değerlendirilmiştir ve her bir performans göstergesi için performans hesaplaması yüzde olarak hesaplanmıştır. Performans göstergelerine ilişkin değerlendirmeler; Her bir performans göstergesinin hedefe etkisi göz önünde bulundurularak hedef bazında performans hesaplaması yapılmıştır.

Hedef Performansının Hesaplanmasında Dikkat Edilen Hususlara Aşağıda Yer Verilmiştir:

- Tablolarda yer alan hedef performansları, performans göstergelerinin gerçekleşme yüzdeleri tek tek hesaplandıktan sonra ilgili göstergenin hedefe olan etkisi bulunarak sonuçların toplanmasıyla elde edilmiştir.

- Bazı göstergelerin performansı yüzde 100'ü aşmıştır. Ancak hedef performansının ölçümünde bu değer 100 olarak dikkate alınmıştır. Böylece diğer göstergelerin hedefe etkisinin doğru hesaplanması sağlanmıştır.

- Bazı göstergelerin performansı negatif bir değer almıştır. Ancak hedef performansının ölçümünde bu değer 0 olarak dikkate alınmıştır. Böylece diğer göstergelerin hedefe etkisinin doğru hesaplanması sağlanmıştır.

2.3 Mevzuat Analizi

Sıra No	Mevzuatın Adı
1-	Atama <ul style="list-style-type: none">- Millî Eğitim Bakanlığı Norm Kadro Yönetmeliği- Millî Eğitim Bakanlığı Öğretmenlerinin Atama ve Yer Değiştirme Yönetmeliği- Millî Eğitim Bakanlığı Eğitim Kurumları Yöneticilerinin Atama Ve Yer Değiştirmelerine İlişkin Yönetmelik
2-	Ödül, Sicil ve Disiplin <ul style="list-style-type: none">- 657 Sayılı Devlet Memurları Kanunu- 1702 İlk ve Orta Tedrisat Muallimlerinin Terfi ve Tecziyeleri Hakkında Kanun- Millî Eğitim Bakanlığı Disiplin Amirleri Yönetmeliği
3-	Okul Yönetimi <ul style="list-style-type: none">- 1739 Sayılı Millî Eğitim Temel Kanunu- Mesleki Eğitim Kurumları Yönetmeliği- Okul-Aile Birliği Yönetmeliği- Millî Eğitim Bakanlığı Eğitim Bölgeleri ve Eğitim Kurulları Yönergesi- Millî Eğitim Bakanlığı Yönetici ve Öğretmenlerinin Ders ve Ek Ders Saatlerine İlişkin Karar- Taşınır Mal Yönetmeliği
4-	Eğitim Öğretim <ul style="list-style-type: none">- Millî Eğitim Bakanlığı Eğitim Öğretim Çalışmalarının Planlı Yürütülmesine İlişkin Yönerge- Millî Eğitim Bakanlığı Öğrencileri Yetiştirme Kursları Yönergesi- Millî Eğitim Bakanlığı Ders Kitapları ve Eğitim Araçları Yönetmeliği- Öğrencilerin Ders Dışı Eğitim ve Öğretim Faaliyetleri Hakkında Yönetmelik
5-	Mühür, Yazışma, Arşiv <ul style="list-style-type: none">- Resmi Yazışmalarda Uygulanacak Usul ve Esaslar Hakkında Yönetmelik- Devlet Arşiv Hizmetleri Hakkında Yönetmelik- Resmi Mühür Yönetmeliği
6-	Rehberlik ve Sosyal Etkinlikler <ul style="list-style-type: none">- Rehberlik ve Psikolojik Danışma Hizmetleri Yönetmeliği- Millî Eğitim Bakanlığı İlköğretim ve Ortaöğretim Kurumları Sosyal Etkinlikler Yönetmeliği- Millî Eğitim Bakanlığı Bayrak Törenleri Yönergesi- Millî Eğitim Bakanlığı Okul Kütüphaneleri Standart Yönetmeliği- Millî Eğitim Bakanlığı Okul Kütüphaneleri Yönetmeliği
7-	Öğrenci İşleri <ul style="list-style-type: none">- Mesleki Eğitim Kurumları Yönetmeliği- Okul Servis Araçları Hizmet Yönetmeliği
8-	Personel İşleri <ul style="list-style-type: none">- Millî Eğitim Bakanlığı İzin Yönergesi- Devlet Memurlarının Tedavi ve Cenaze Giderleri Yönetmeliği- Kamu Kurum ve Kuruluşlarında Çalışan Personelin Kılık Ve Kıyafetine Dair Yönetmelik- Memurların Hastalık Raporlarını Verecek Hekim ve Sağlık Kurulları Hakkında Yönetmelik- Millî Eğitim Bakanlığı Personelinin Görevde Yükselme, Unvan Değişikliği Ve Yer Değiştirme Suretiyle Atanması Hakkında Yönetmelik- Öğretmenlik Kariyer Basamaklarında Yükselme Yönetmeliği
9-	İsim ve Tanıtım <ul style="list-style-type: none">- Millî Eğitim Bakanlığı Kurum Tanıtım Yönetmeliği- Millî Eğitim Bakanlığına Bağlı Kurumlara Ait Açma, Kapatma ve Ad Verme Yönetmeliği

2.4 Üst Politika Belgeleri Analizi

Üst politika belgeleri;

- 12. Kalkınma Planı
- Cumhurbaşkanlığı Programı,
- Orta Vadeli Program,
- Cumhurbaşkanlığı Yıllık Programı,
- Millî Eğitim Bakanlığı Stratejik Planı,
- İl Millî Eğitim Müdürlüğü Stratejik Planı,
- İlçe Millî Eğitim Müdürlüğü Stratejik Planı

Tablo 2. Üst Politika Belgeleri Analizi Tablosu

Üst Politika Belgesi	İlgili Bölüm/Referans	Verilen Görevler/İhtiyaçlar
On İkinci Kalkınma Planı	Eğitim, İstihdam	658, 659, 660 Sayılı Amaç Maddeleri ve Bunlara Bağlı Politika ile Tedbir Maddeleri 12 Sayılı Tedbir Maddesi
Orta Vadeli Program (2024-2026)	Yükseköğretimde ve Meslekî ve Teknik Eğitimde Özel Sektör Odaklı Dönüşüm	2 Tedbir
Cumhurbaşkanlığı 2024 Yıllık Programı	Eğitim, Uluslararası göç	661.1, 661.4, P. 661, P. 662, P. 663, P.664, P.665, P.666, P.667, P.668, P.670, P.672, P.675, P.676, P.678, P.680, P.681 Sayılı Politika ve Tedbir Maddeleri.

2.5 Faaliyet Alanları ile Ürün/Hizmetlerin Belirlenmesi

Tablo 3. Faaliyet Alanlar/Ürün ve Hizmetler Tablosu

Faaliyet Alanı	Ürün/Hizmetler
Öğretim-Eğitim faaliyetleri	Öğrenci İşleri Kayıt-nakil işleri Devam-devamsızlık Sınıf geçme Sınav hizmetleri
Rehberlik faaliyetleri	Öğrencilere rehberlik yapmak Velilere rehberlik etmek Rehberlik faaliyetlerini yürütmek
Sosyal faaliyetler	Geziler Sinema Tiyatro
Sportif faaliyetler	Voleybol, Basketbol, Futbol Turnuvaları
Kültürel ve sanatsal faaliyetler	Müzik Dinletileri, Sanatsal ve Kültürel Geziler
İnsan kaynakları faaliyetleri (mesleki gelişim faaliyetleri, personel etkinlikleri...)	Meslek Odalarının ve Firmaların Destekleri ile Düzenlenecek Kariyer Günleri
Okul aile birliği faaliyetleri	Açılış ve Mezuniyet günleri
Öğrencilere yönelik faaliyetler	Teknik Geziler, Fuarlar
Ölçme değerlendirme faaliyetleri	Sınavlar, Yarışmalar, Beceri Çalışmaları
Öğrenme ortamlarına yönelik faaliyetler	Öğrenme Ortamlarının Teknolojik Donanımlarla Zenginleştirme.
Ders dışı faaliyetler	Huzurevi Gezileri, Kardeş Okullara ziyaret, Ortaokul Öğrencilerine Mesleki Tanıtım

2.6 Paydaş Analizi

Paydaş analizi kapsamında, öncelikle paydaşlar belirlenerek iç ve dış paydaş olarak tasnif edilmiştir. Katılımcılığı artırmak ve paydaş görüşlerini plana yansıtılabilmek amacıyla anket uygulaması, mülakat, atölye çalışması ve toplantılardan yararlanılmıştır.

Tablo 4. Paydaş Sınıflandırma ve Önceliklendirme Tablosu

PAYDAŞLAR	İÇ PAYDAŞ	DIŞ PAYDAŞ	ÖNCELİĞİ (5 Yüksek Öncelik -1 Düşük Öncelik)
Millî Eğitim Bakanlığı		X	5
Valilik		X	5
İl Millî Eğitim Müdürlüğü		X	5
Kaymakamlık		X	5
İlçe Millî Eğitim Müdürlüğü		X	5
Öğretmenler	X		4
Öğrenciler	X		4
Veliler		X	4
Okul Aile Birliği	X		3
Diğer çalışanlar	X		3
Meslek Odaları (BESOB, İTSO)		X	1
İnegöl Belediyesi		X	2
Güvenlik Güçleri (Emniyet, Jandarma)		X	3
İşverenler- İşletmeler		X	1
Sivil Toplum Kuruluşları		X	1

Paydaş anketlerine ilişkin ortaya çıkan temel sonuçlar şu şekildedir:

Öğrenci Anketi Sonuçları:

Sıra No	MADDELER	KATILMA DERECESESİ				
		Kesinlikle Katılıyorum	Katılıyorum	Kararsızım	Kısmen Katılıyorum	Katılmıyorum
1	Öğretmenlerimle ihtiyaç duyduğumda rahatlıkla görüşebilirim.	55	32	9	0	2
2	Okul müdürü ile ihtiyaç duyduğumda rahatlıkla konuşabiliyorum.	28	42	12	9	9
3	Okulun rehberlik servisinden yeterince yararlanabiliyorum.	11	11	4	3	69
4	Okula ilettiğimiz öneri ve isteklerimiz dikkate alınır.	58	23	7	4	12
5	Okulda kendimi güvende hissediyorum.	18	44	23	2	12
6	Okulda öğrencilerle ilgili alınan kararlarda bizlerin görüşleri alınır.	23	44	12	9	12
7	Öğretmenler yeniliğe açık olarak derslerin işlenişinde çeşitli yöntemler kullanmaktadır.	28	42	9	9	12
8	Derslerde konuya göre uygun araç gereçler kullanılmaktadır.	23	47	12	9	9
9	Teneffüslerde ihtiyaçlarımı giderebiliyorum.	23	23	36	9	9
10	Okulun içi ve dışı temizdir.	23	28	30	12	6
11	Okulun binası ve diğer fiziki mekânlar yeterlidir.	42	23	12	14	9
12	Okul kantininde satılan malzemeler sağlıklı ve güvenlidir.	7	6	23	41	23
13	Okulumuzda yeterli miktarda sanatsal ve kültürel faaliyetler düzenlenmektedir.	9	18	23	35	14
14	Okulumuzun Olumlu (başarılı) ve Olumsuz (başarısız) Yönlerine İlişkin Görüşleriniz.					
	Olumlu (Başarılı) yönlerimiz	Olumsuz (başarısız) yönlerimiz				
1	Öğretmenlerle iletişim rahat geçmektedir.	Kantin bulunmamaktadır.				
2	Okula iletilen istek ve öneriler dikkate alınarak çözüm üretilir.	Rehberlik servisi desteği yetersizdir.				
3	Okul temizdir.	Okulun sanayi merkezinde olması gürültü ortamından dolayı rahatsız verici durumdadır.				
4	Okulun fiziki imkanları öğrenci ihtiyaçları karşılamaktadır.	Okulda düzenlenen sanatsal ve kültürel etkinlikler yetersiz gelmektedir.				
5	Öğretmen ve İdari Kadro olarak normların dolu olması					

Öğretmen Anketi Sonuçları:

Sıra No	MADDELER	KATILMA DERECEŚİ				
		Kesinlikle Katılıyorum	Katılıyorum	Kararsızım	Kısmen Katılıyorum	Katılmıyorum
1	Okulumuzda alınan kararlar, çalışanların katılımıyla alınır.	14	16	5	8	5
2	Kurumdaki tüm duyurular çalışanlara zamanında iletilir.	21	17	4	4	2
3	Her türlü ödüllendirmede adil olma, tarafsızlık ve objektiflik esastır.	12	24	4	4	4
4	Kendimi, okulun değerli bir üyesi olarak görürüm.	14	22	2	8	2
5	Çalıştığım okul bana kendimi geliştirme imkânı tanımaktadır.	11	15	9	7	6
6	Okul, teknik araç ve gereç yönünden yeterli donanımına sahiptir.	20	15	6	6	1
7	Okulda çalışanlara yönelik sosyal ve kültürel faaliyetler düzenlenir.	9	21	10	4	4
8	Okulda öğretmenler arasında ayırım yapılmamaktadır.	10	25	5	4	4
9	Okulumuzda yerelde ve toplum üzerinde olumlu etki bırakacak çalışmalar yapmaktadır.	18	17	3	6	4
10	Yöneticilerimiz, yaratıcı ve yenilikçi düşüncelerin üretilmesini teşvik etmektedir.	11	14	12	6	5
11	Yöneticiler, okulun vizyonunu, stratejilerini, iyileştirmeye açık alanlarını vs. çalışanlarla paylaşır.	23	14	4	3	4
12	Okulumuzda sadece öğretmenlerin kullanımına tahsis edilmiş yerler yeterlidir.	12	24	3	6	3
13	Alanıma ilişkin yenilik ve gelişmeleri takip eder ve kendimi güncellerim.	15	15	2	13	3
14	Okulumuzun Olumlu (başarılı) ve Olumsuz (başarısız) Yönlerine İlişkin Görüşleriniz.					
	Olumlu (Başarılı) yönlerimiz			Olumsuz (başarısız) yönlerimiz		
1	Başarılı Ekip Çalışması			Ulaşım Sorunu		
2	Objektif Yönetim			Kantin Olmaması		
3	Çalışanların kendini okulun değerli bir bireyi olarak görmesi			Okulda Sosyal Kültürel Faaliyetler yetersiz		
4	Yeterli Teknik Donanım			Kurum tanıtımı yetersiz.		
5						

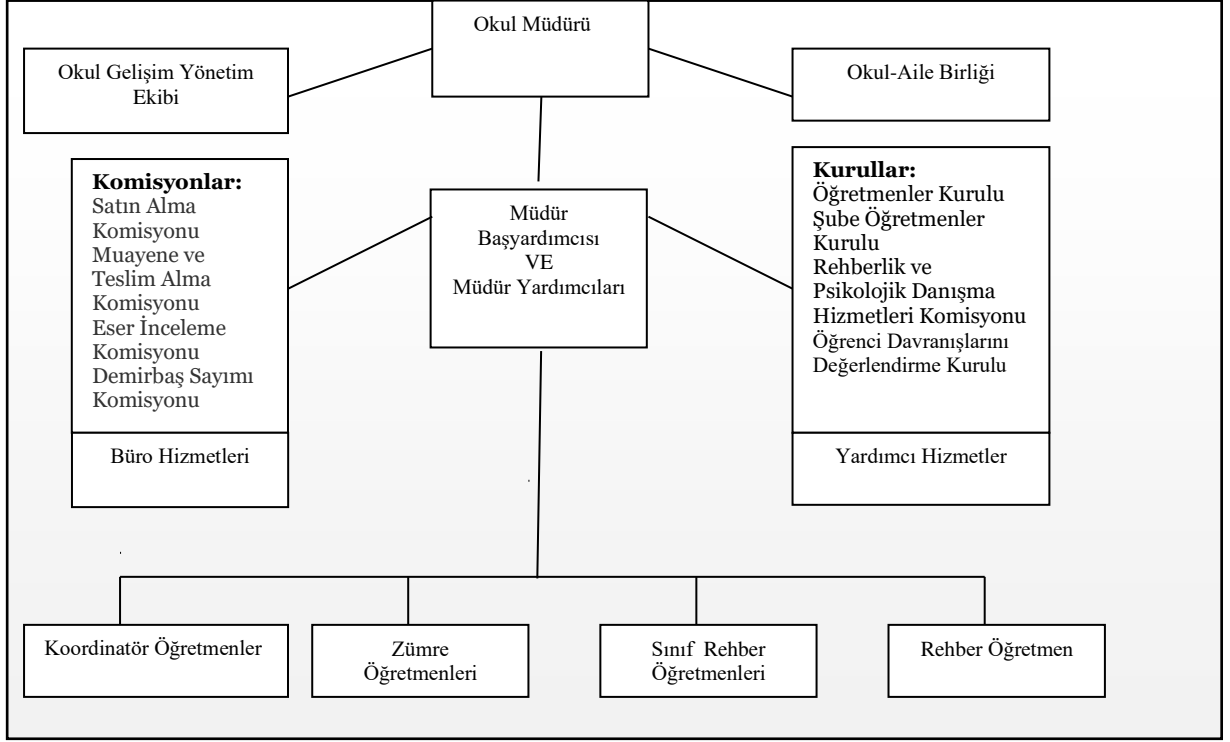
Veli Anketi Sonuçları:

Sıra No	MADDELER	KATILMA DERECEŚİ				
		Kesinlikle Katılıyorum	Katılıyorum	Kararsızım	Kısmen Katılıyorum	Katılmıyorum
1	İhtiyaç duyduğumda okul çalışanlarıyla rahatlıkla görüşebiliyorum.	23	46	14	15	16
2	Bizi ilgilendiren okul duyurularını zamanında öğreniyorum.	5	15	45	21	14
3	Öğrencimle ilgili konularda okulda rehberlik hizmeti alabiliyorum.	18	23	25	24	10
4	Okula ilettiğim istek ve şikâyetlerim dikkate alınıyor.	20	15	35	14	16
5	Öğretmenler yeniliğe açık olarak derslerin işlenişinde çeşitli yöntemler kullanmaktadır.	2	6	56	24	12
6	Okulda yabancı kişilere karşı güvenlik önlemleri alınmaktadır.	20	12	24	24	20
7	Okulda bizleri ilgilendiren kararlarda görüşlerimiz dikkate alınır.	13	15	22	20	30
8	E-Mesem Sistemi ile okulun internet sayfasını düzenli olarak takip ediyorum.	5	5	21	15	54
9	Çocuğumun okulunu sevdiğini ve öğretmenleriyle iyi anlaşmış olduğunu düşünüyorum.	23	32	21	14	10
10	Okul, teknik araç ve gereç yönünden yeterli donanıma sahiptir.	26	34	16	12	12
11	Okul her zaman temiz ve bakımlıdır.	25	22	15	24	16
12	Okulun binası ve diğer fiziki mekânlar yeterlidir.	20	30	25	20	5
13	Okulumuzda yeterli miktarda sanatsal ve kültürel faaliyetler düzenlenmektedir.	15	20	40	15	10
14	Okulumuzun Olumlu (başarılı) ve Olumsuz (başarısız) Yönlerine İlişkin Görüşleriniz.					
	Olumlu (Başarılı) yönlerimiz	Olumsuz (başarısız) yönlerimiz				
1	Personelle iletişim rahat gerçekleştirilebiliyor.	Sanatsal ve kültürel faaliyetler yetersiz				
2	Okul temiz ve bakımlı	Öğrenci bilgilerinin kontrol edebileceğimiz bir web sayfasına sahip değil .				
3	Fiziki mekanlar yeterli	Veliler ile iletişim genel olarak zayıf				
4	Okul öğrencileri ve işletmelerle ilgili iletişim güçlü	Okuldan hizmet alan yetişkin kişilerin fazla olması				
5						

2.7 Kuruluş İçi Analiz

Okul/Kurum İçi	Analiz İçerik Tablosu
Öğrenci sayıları	Sınıf kademeleri, meslek alan dalları, kaynaştırma öğrencileri, yabancı uyruklu öğrenciler gibi demografik özelliklere dair detaylı sınıflandırmaları kapsamalıdır. e-Mesem kayıtları kullanılarak hazırlanabilir.
Akademik başarı verileri	e-Mesem kayıtları kullanılarak erişim sağlanabilir.
Sosyal-kültürel-bilimsel ve sportif başarı verileri	Belirtilen alanlarda yarışma ödülleri ya da lisansları olan öğrencilere dair sayısal verileri kapsamalıdır.
Öğrenme stilleri envanteri	Okul rehberlik servisi tarafından uygulanmaktadır. Devam-devamsızlık verileri e-Mesem kayıtları kullanılarak erişim sağlanabilir.
Devam-devamsızlık verileri	e-Mesem kayıtları kullanılarak erişim sağlanabilir. Aynı zamanda okul rehberlik servisi tarafından devamsızlık nedenleri anketi uygulanarak detaylı bir analiz gerçekleştirilmesi önerilmektedir.
Okul disiplinini etkileyen faktörler anketi	Okul rehberlik servisi tarafından uygulanmaktadır.
İnsan kaynakları verileri	İdareci, öğretmen ve destek personeline dair sayısal veriler, lisans ya da yüksek lisans programlarından mezuniyet durumlarını da kapsamalıdır.
Öğretmenlerin hizmet içi eğitime katılma oranları	MEBBİS verileri kullanılarak erişim sağlanabilir.
Öğrenme ortamı verileri	Okulun fiziki yapısına (ana ve ek binalar, kapalı spor salonu vb.) ve öğrenme ortamlarına (sınıf sayısı, laboratuvar ve kütüphane vb.) dair verileri içermelidir.
Okul/kurum ortamını değerlendirme anketi	Okul rehberlik servisi tarafından uygulanmaktadır.

2.7.1 Teşkilat Şeması



2.7.2 İnsan Kaynakları

Bu bölümde; okulumuz personeline ilişkin nicel veriler ile personelin sahip olduğu niteliklerin analizi yapılmıştır.

Okul/kurumda çalışanlar ve görevleri belirlenir. Ayrıca;

- Kurumun sahip olduğu toplam norm kadro sayısı,
- Çalışan toplam personel sayısı,
- İhtiyaç duyulan branşlar ve ihtiyaç sayısı,
- Buna bağlı olarak yapılan istihdam sayısı,
- Personelin nasıl atandığı,
- Varsa geçici personelin alındığı kaynağı,
- Kadrosu olmayıp da sözleşmeli çalıştırılan personelin sayısı,
- Eğitim düzeyi, gönüllü olarak aldığı diğer görevler,
- Okul/kuruma son -en az- iki yılda gelen giden personel sayısı mümkün ise neden okul/kurumdan tayin istedikleri,
- Ortalama okulda çalışma yılı,
- Ortalama hizmet içi eğitim saati,
- Çalışana verilen ödül ve ceza sayısı gibi hususlar tablo hâlinde düzenlenebilir.
- Okul/kurumda çalışan yönetici, öğretmen, diğer personelin görevlerinin neler olduğu belirlenmelidir.

Tablo 5. Çalışanların Görev Dağılımı

Çalışanın Ünvanı	Görevleri
Okul /Kurum Müdürü	Musa OKTAR
Müdür Baş Yardımcısı	Selim UZUN
Müdür Yardımcısı	Yusuf DEMİR, (Koordinatörlük İşleri)
Müdür Yardımcısı	Alparslan DURMAZ (SGK İş ve İşlemleri)
Müdür Yardımcısı	Ayhan ERDOĞAN, Tekin CANPOLAT(Öğrenci İşleri)
Müdür Yardımcısı	Sevilay ÇOŞKUN (Öğrenci-Kalfalık-Ustalık İş ve İşlemleri)
Müdür Yardımcısı	Abdurrahman ÖZTURAN (Kalfalık-Ustalık İş ve İşlemleri)
Atölye ve Bölüm Şefleri	Muzaffer KUL (Mobilya ve İç Mekan Teknolojisi) Zekayi DURSUN (Motorlu Araçlar Teknolojisi) Hayrettin KONUK(Metal Teknolojisi)
Yönetim İşleri ve Büro Memuru	Yasın BOY (VHKİ)
Yardımcı Hizmetler Personeli	Mehmet YAŞAR, Ahmet ŞİMŞEK

Tablo 6. İdari Personelin Hizmet Süresine İlişkin Bilgiler

Hizmet Süreleri	2024 Yılı İtibarıyla	
	Kişi Sayısı	%
1-4 Yıl	X	X
5-6 Yıl	X	X
7-10 Yıl	1	12
10 Yıl Üzeri	7	88

Tablo 7. Öğretmenlerin Hizmet Süreleri (Yıl İtibarıyla)

Hizmet Süreleri	Branşı	Kadın	Erkek	Toplam
1-3 Yıl	MATEMATİK DİN KÜLT VE AB TARİH REHBERLİK MESLEK DERSLERİ	5	3	8
4-6 Yıl	TÜRK DİLİ VE EDB MATEMATİK DİN KÜLT VE AB MESLEK DERSLERİ	2	2	4
7-10 Yıl	TÜRK DİLİ VE EDB MATEMATİK REHBERLİK MESLEK DERSLERİ	4	5	9
11-15 Yıl	MESLEK DERSLERİ	0	3	3
16-20	MESLEK DERSLERİ	0	1	1
20 ve üzeri	TÜRK DİLİ VE EDB TARİH MESLEK DERSLERİ	2	16	18
TOPLAM		13	30	43

Tablo 8. Kurumdaki Mevcut Hizmetli/ Memur Sayısı

	Görevi	Erkek	Kadın	Eğitim Durumu	Hizmet Yılı	Toplam
1	Memur	X		Üniversite	6	1
2	Hizmetli	X		Lise	22	1

Tablo 9. Okul/kurum Rehberlik Hizmetleri

Mevcut Kapasite				Mevcut Kapasite Kullanımı ve Performans					
Psikolojik Danışman Norm Sayısı	Görev Yapan Psikolojik Danışman Sayısı	İhtiyaç Duyulan Psikolojik Danışman Sayısı	Görüşme Odası Sayısı	Danışmanlık Hizmeti Alan			Rehberlik Hizmetleri ile İlgili Düzenlenen Eğitim/Paylaşım Toplantısı vb. Faaliyet Sayısı		
				Öğrenci Sayısı	Öğretmen Sayısı	Veli Sayısı	Öğretmenlere Yönelik	Öğrencilere Yönelik	Velilere Yönelik
3	2	1	1	80	44	73	4	4	2

2.7.3 Teknolojik Düzey

Okulumuzun teknolojik altyapısı ve teknolojiyi kullanabilme düzeyine ilişkin analizi yapılmıştır.

Okul/kurumlarda derslerde ve ders dışı etkinliklerde kullanılmakta olan araç gereçlerin sayısı ve ihtiyaç durumu belirlenmelidir. Bu aşamada okul/kurumda hangi iş ve işlemlerin elektronik ortamda yapıldığı, gelecekte hangi iş ve işlemlerin elektronik ortamda yapılmasının düşünüldüğü de belirtilmelidir.

Tablo 10. Teknolojik Araç-Gereç Durumu

Araç-Gereçler	Mevcut Durum	İhtiyaç
Akıllı Tahta	16	3
Bilgisayar	75	5
Atelye malzemeleri(CNC,3D Yazıcı,Arduino Set)	3	3

Okul/Kurumun fiziki mekânlar açısından mevcut ve ihtiyaç durumunun da ortaya konulması gerekmektedir.

Tablo 11. Fiziki Mekân Durumu

Fiziki Mekân	Var	Yok	Adedi	İhtiyaç
Öğretmen Çalışma Odası	X		1	YOK
Ekipman Odası	X		1	VAR
Kütüphane	X			YOK
Rehberlik Servisi	X		1	YOK
Teknik Resim Odası	X		1	YOK
Müzik Odası		X		YOK
Çok Amaçlı Salon	X		1	YOK
Spor Salonu		X		YOK

2.7.4 Mali Kaynaklar

Okul/Kurumun mali kaynak analizi aşağıda belirtilmiştir.

Tablo 12. Kaynak Tablosu

Kaynaklar	2023	2024	2025	2026	2027	2028
Genel Bütçe						
Okul Aile Birliği	175000	200000	225000	250000	275000	300000
Özel İdare	X	X	X	X	X	X
Kira Gelirleri	X	X				
Döner Sermaye	X	X	X	X	X	X
Dış Kaynak/Projeler						
Diğer						
TOPLAM	175000	200000	225000	250000	275000	300000

Tablo 13. Gelir-Gider Tablosu

YILLAR	2021		2022		2023	
HARCAMA KALEMLERİ	GELİR	GİDER	GELİR	GİDER	GELİR	GİDER
Temizlik		8000				
Küçük Onarım		12000				1770
Bilgisayar Harcamaları		5000				27000
Büro Makinaları Harcamaları						6000
Telefon	73498		65800		224000	
Sosyal Faaliyetler		5000				
Kırtasiye		10000		12000		8000
GENEL TOPLAM		40000		12000		42770

2.7.5 İstatistikî Veriler

Okul/kurumla ilgili her türlü sayısal veriler geriye dönük olarak (en az 3 yıllık) verilir. İstatistikî veriler kapsamında incelenecek hususlar;

- Öğrenci durumu (genel mevcut, ortalama sınıf mevcudu, mevcudu en fazla olan ve en az olan sınıf mevcudu sayısı, kaynaştırma eğitimine tabi öğrenci sayısı vs.)
- Öğrenci kursları (kurs açılan dersler, katılan öğrenci sayısı, görev alan öğretmenlerin sayısı, kursun akademik başarıya olan katkısı vs.)
- Okul/kurumun akademik başarısı (ulusal düzeyde yapılan sınavlarda başarı sağlayan öğrenci sayısı ve mevcuda oranı, il başarı sırası, sınıfını doğrudan geçen öğrenci sayısı/oranı, sınıf tekrarı yapan öğrenci sayısı/oranı vb.)
- Okul/kurumda yapılan sosyal faaliyetlerin (kutlamalar, anma günü, kermes vb.) neler olduğu, bunlarda görev alan öğretmen, öğrenci velilerin sayısı, katılım oranı belirtilir.
- Okul/kurumda yapılan kültürel faaliyetlerin (gezi, sergi vb.) neler olduğu; kültürel faaliyetlerde görev alan öğretmen, öğrenci velilerin sayısı, katılım oranı belirtilir.
- Okul/kurumun bilimsel araştırmaları (Okulun paydaşlarınca yapılan bilimsel araştırmalar belirtilir.),
- Okul/kurumun bilimsel yayınları (Okul/kurum ya da okul paydaşlarınca yayımlanan kitap, makale vb. bilimsel yayımlardan bahsedilir.),
- Spor kulübü faaliyetleri (Hangi branşlarda takım oluşturulduğu, antrenör sayısı, lisanslı öğrenci sayısı, bu alanda kazanılan başarılar, mezun olduktan sonra spora devam eden öğrenci sayısı vb. belirtilir.),
- Öğrenci devam durumu (öğrencilerin devamsızlık ortalaması, önceki yılda devamsızlıktan kalan öğrenci sayısı, bu yıl sürekli devamsızlık yapan öğrenci sayısı, önceden devamsız olup da devamı sağlanan öğrenci sayısı),
- Sosyal kulüplerin çalışması (kurulan sosyal kulüpler ve bunların gerçekleştirdiği projeler),
- Personel devam durumu (personelin sevk alma durumu, zorunlu izinler hariç alınan izin süreleri, sevk alma sıklığı-haftalık sevk sayısı-alınan rapor sayısı),
- Rehberlik hizmetleri (yararlanan öğrenci sayısı ve diğer faaliyetleri),
- Engelli öğrenciler için kolaylaştırıcı çalışmalar (engelli öğrencilerin sayısı ve engel çeşitleri ile bunların yaşamını kolaylaştırmak için alınan önlemler),
- Okulun dış çevre (MEB, belediye, AB, TÜBİTAK, MEM) tarafından düzenlenen faaliyet ve projelere katılma ve bu projelerden yararlanma durumu,
- Okul/kuruma ulaşım,
- Fiziki mekânlar (Spor salonu, çok amaçlı salon, BTS, laboratuvar, sınıflar, idari odalar, öğretmenler odası vs. kullanıma uygunluğu, kullanılma sıklığı, binanın dış ve iç ses yalıtımı, danışma, ziyaretçi odası vs. belirtilmelidir.),
- Kantin, yemekhane (kantinin işletilme biçimi, ihtiyacı karşılama düzeyi, okula getirisi, öğrencilerin dışarı gitmesini önleme durumu, faydaları), Isınma durumu (okulun nasıl ısıtıldığı, yakıt türü, ısınmanın tam sağlanıp sağlanmadığı, sağlanamıyorsa nedenleri, kalorifer görevlisinin eğitimi, belgesi),
- Sivil savunma çalışmaları (yangın tertibatı, yangın tüpü, ikaz alarm zili, elektrik tertibatının kontrolü, baca temizliği, kalorifer kazanının temizliği, sivil savunma tatbikatı vs.),

- Dięer ara ve gereler (Okulda bulunan ders araları genel olarak belirtilir etkin kullanımı ile ilgili yapılan alıřmalar ifade edilir.),
- Okul/kurumun yaptıęı benzer okullarda olmayan ya da öncülüęünü okulun yaptıęı dięer okullara da örnek olan alıřmalar, evreye bu okuldan yayılan başarılı uygulamalar,
- Okul/kurumun iř birlięi yaptıęı kurum ya da kiřiler, okulda ya da okulca düzenlenen panel, konferans vb. sunumlar,
- Okul/kurumun öncülük ettięi iyi iřler, organizasyonlar, aldıęı ödüller belirtilir.

2.8 Çevre Analizi (PESTLE)

Çevre analiziyle okul/kurum üzerinde etkili olan veya olabilecek politik, ekonomik, sosyo-kültürel, teknolojik, yasal çevresel dış etkenlerin tespit edilmesi amaçlanmıştır.

Tablo 14 PESTLE Analiz Tablosu

Politik-Yasal etkenler	Ekonomik etkenler
<ul style="list-style-type: none">• Kalkınma Planı ve Orta Vadeli Program,• Bakanlık, il ve ilçe stratejik planlarının incelenmesi,• Yasal yükümlülüklerin belirlenmesi,• Oluşturulması gereken kurul ve komisyonlar,• Okul/kurum çevresindeki politik durum.	<ul style="list-style-type: none">• Okul/kurumun bulunduğu çevrenin genel gelir durumu,• İş kapasitesi,• Okul/kurumun gelirini arttırıcı unsurlar,• Okul/kurumun giderlerini arttıran unsurlar,• Tasarruf sağlama imkânları,• İşsizlik durumu,• Mal-ürün ve hizmet satın alma imkânları,• Kullanılabilir bütçe
Sosyokültürel etkenler	Teknolojik etkenler
<ul style="list-style-type: none">• Kariyer beklentileri,• Ailelerin ve öğrencilerin bilinçlenmeleri,• Aile yapısındaki değişimler (geniş aileden çekirdek aileye geçiş, erken yaşta evlenme vs.),• Nüfus artışı,• Göç,• Nüfusun yaş gruplarına göre dağılımı,• Hayat beklentilerindeki değişimler (Hızlı para kazanma hırısı, lüks yaşama düşkünlük, kırsal alanda kentsel yaşam),• Beslenme alışkanlıkları,• Değerler, mesleki etik kuralları vb.	<ul style="list-style-type: none">• Okul/kurumun teknoloji kullanım durumu• e- Devlet uygulamaları,• Dijital Platformlar üzerinden uzaktan eğitim imkânları,• Okul/kurumun sahip olmadığı teknolojik araçlar• Personelin ve öğrencilerin teknoloji kullanım kapasiteleri,• Personelin ve öğrencilerin sahip olduğu teknolojik araçlar,• Teknoloji alanındaki gelişmeler• Teknolojinin eğitimde kullanımı
Çevresel Etkenler	
<ul style="list-style-type: none">• Hava ve su kirlenmesi,• Toprak yapısı,• Bitki örtüsü,• Doğal kaynakların korunması için yapılan çalışmalar,• Çevrede yoğunluk gösteren hastalıklar,• Doğal afetler (deprem kuşağında bulunma, Covid 19, kene vakaları vb.)	

2.9 Güçlü ve Zayıf Yönler ile Fırsatlar ve Tehditler (GZFT) Analizi

Okul/kurumun güçlü ve zayıf yönleri ile okul/kurum dışında oluşabilecek fırsatlar ve tehditler belirlenmiştir.

Tablo 15 GZFT Analizi

İç Çevre	
Güçlü Yönler	Zayıf Yönler
Öğrenci profilinin iyi tanınması, Koordinatör öğretmenler tarafından öğrencilerle ilgilenmesi	Meslek dallarında eğitimin bir gün olmasından dolayı sosyal ve kültürel faaliyetlerin az olması
Dinamik, tecrübeli, donanımlı, teknolojik yönden bilgili yetişmiş personelin olması, Kurumun çalışanlarının fikirlerine önem verilmesi.	Bazı branşlarda kadrolu öğretmen olmaması
Yenilikçi eğitim anlayışının benimsenmiş olması	
Bireylerin ilgi ve ihtiyaçlarına cevap verebilecek bir okul olması	Bazı velilerin öğrenci ve okulla karşı ilgisiz olması
Sanayii merkezinde olması	Sanayi içerisinde olmasından dolayı gürültü çok olması
Teknolojik alt yapısının olması	Çok amaçlı salonunun donanım eksikliği olması
Okul Aile Birliği ve Toplanan Bağışlar	İşveren ve velilerden gelen bağışların yetersiz olması
Ortak akıl ile yönetim anlayışının olması	Personel yetersizliği
Dış Çevre	
Fırsatlar	Tehditler
Meslek odalarıyla paydaş olarak yararlanma	Bakanlık politikaların sürekli değişmesi
Mesleki Yeterlilik Belgelerinin verilmesi,	Velilerin ekonomik gücünün yetersizliği
Okulun sanayi içerisinde olması işverenlerle iletişim halinde bulunması	Okulun sanayi bölgesinde bulunması sebebi ile hava kirliliği olması
Sanayi iş birliği ile teknolojik gelişmelerin takip edilebilmesi	Medyanın ve sosyal ağların olumsuz etkisi
Çırak Öğrenci Çalıştıran İşverenlere Devlet Desteği Verilmesi	Devlet tarafından yeterli kaynak aktarılmaması
Çevreci olması	Dış etkilere açık olması ve güvenlik riskleri

2.10 Tespit ve İhtiyaçların Belirlenmesi

Okula Devam/ Devamsızlık <ul style="list-style-type: none">Devamsızlık yapan öğrencilerin takibinin yapılmasıRehberlik servisi ile ilgili ev iş yeri ziyaretlerinin gerçekleştirilmesi	Sosyal, Kültürel ve Fiziksel Gelişim <ul style="list-style-type: none">Okul ve kurumların sosyal, kültürel, sanatsal ve sportif faaliyet alanlarına katılmasıPaydaş memnuniyetine yönelik eğitim- öğretim ortamlarının artırılması	Kurumsal Yönetim <ul style="list-style-type: none">Beşerî altyapıFiziki ve mali altyapıYönetim ve organizasyonEnformasyon teknolojilerinin kullanılmasının artırılması
Okula ve İş yerine Uyum, Oryantasyon <ul style="list-style-type: none">Paydaş kitlesinin okula uyumlu olmasıYabancı uyruklu öğrencilerin oryantasyonunun sağlanması	Sınıf Tekrarı <p>Devamsızlık kaynaklı sınıf tekrarları açısından gerekli önlemlerin alınması</p>	Bina ve Yerleşke <p>Okul binasının eski olması</p>
Özel Desteğe İhtiyaç Duyan Bireyler <p>Rehberlik Araştırma Merkezi ve Rehberlik Servisi çalışmalarının devamı</p>	İstihdam Edilebilirlik ve Yönlendirme <p>Yakın çevrede bulunan iş yerlerinin sayıca fazla olması çirak istihdamını kolaylaştırmaktadır.</p>	Donanım <p>Teknolojik donanımın olması</p>
Yabancı Öğrenciler <p>Dil problemlerinden kaynaklı iletişim sorunları</p>	Öğretim Yöntemleri <p>Aktif öğrenme, grup ve ekip çalışmaları, uygulama, gezi vb.</p>	Temizlik, Hijyen <p>Kadrolu temizlik personellerinin yeterli olmaması</p>
	Ders Araç-gereçleri <ul style="list-style-type: none">Harita, afiş ve levhalarGeometri ve kesir takımları vb.	İş Güvenliği, Okul Güvenliği <ul style="list-style-type: none">İş güvenliği planının olmasıOkul güvenlik personelinin bulunması

3.BÖLÜM

GELECEĞE BAKIŞ

3. GELECEĐE BAKIŐ

3.1. Misyon

Tüm öğrencilerimizi bilgili, becerikli, meslek ahlakını benimsemiő kişisel yeterliliklerini tamamlamıő bireyler olarak yetiőtirmek, hizmet alanımız içerisine giren tüm işletmelerde çalışan kişileri belge sahibi yapmak. İlkelerimizi ve deđerlerimizi benimsemiő çalışanlarımızla birlikte iőtücü piyasasının ihtiyaç duyduđu ırak, kalfa ve ustaların geliştirilmesini sađlamak.

3.2. Vizyon

Ülkemizin, Atatürk'ün muasır medeniyetler seviyesinin üstüne çıkartılabilmesi yolunda, ihtiyaç duyduđu niteliklere sahip insan gücünün yetiőtirilmesini sađlamak suretiyle Mesleki ve Teknik Eđitim alanında önder bir kurum olmaktır.

3.3 .Temel Deęerler

- 1) Milli ve Manevi deęerlerimize baęlıyız**
- 2) Bireysel deęil ekip olarak hareket ederiz**
- 3) Öğrencilerin yeteneklerini ön planda tutuyoruz**
- 4) Adaleti, tarafsızlıęı ve güvenilirlięi benimsiyoruz**
- 5) Şeffaflık ve Hesap Verebilirlik**
- 6) Çevreye ve Canlıların Yaşam Hakkına Duyarlılık**
- 7) Girişimcilik, Yenilikçilik**

3.4 Amaç, Hedef ve Performans Göstergesi ile Stratejiler.

TEMA	EĞİTİM-ÖĞRETİME ERİŞİM ve KATILIM								
Amaç 1	Öğrencilerin eğitim ve öğretime etkin katılımlarıyla süreci tamamlamalarını sağlamak								
Hedef 1.1	Öğrencilerin okula erişim, devam ve okulu tamamlama oranları artırılabilecektir								
Performans Göstergeleri	Hedef Etkisi	Başlangıç Değeri	2024	2025	2026	2027	2028	İzleme Sıklığı	Rapor Sıklığı
PG 1.1.1 Bir eğitim ve öğretim yılında devamsızlık süresi 5 günden (mazeretli ve mazeretsiz) fazla olan öğrenci oranı (%)	%50	%75	%75	%65	%55	%45	%40	Kasım Ocak Nisan Haziran	Ocak Haziran
PG 1.1.2 Bir eğitim ve öğretim yılında sınıf tekrar eden öğrenci oranı (%)	%30	%30	%30	%25	%20	%16	%12	Kasım Ocak Nisan Haziran	Ocak Haziran
PG 1.1.3 Bir eğitim ve öğretim yılında örgün eğitimden ayrılan öğrenci oranı (%)	%10	%20	%20	%16	%12	%10	%8	Ocak Haziran	Ocak Haziran
PG 1.1.4 Okula kaydolmaların mezun olma oranı (%)	%10	%65	%65	%70	%74	%78	%80	Haziran	Haziran
Koordinatör Birim	Müdür Yardımcıları (Öğrenci İşleri, Koordinatör)								
İş birliği Yapılacak Birimler	İl/İlçe Milli Eğitim Müdürlüğü, Veliler, Okul Rehber Öğretmenleri, Sınıf/Şube Rehber Öğretmenleri, Okul Aile Birliği, Meslek Odaları, İşletmeler								
Riskler	Yaşları ve yaptıkları işler itibarıyla çalışma ortamına veya okul ortamına uyumda zorlanmaları, Aile/Ebeveyn ilgisizliği, Öğrencilerin devamsızlığa olan yatkınlıkları								
Stratejiler	S.1. Öğrencilerin devamsızlık nedenleri belirlenecek, öğrenci ve veli iş birliğiyle bu nedenleri ortadan kaldırmaya yönelik çalışmalar yürütülecektir. S.2. Öğrenci devamsızlığının olumsuz etkilerini azaltmaya yönelik eksik kazanımların giderilmesi, sosyal etkinlikler, öğrenme olanaklarına ilişkin farkındalık çalışmaları gibi telafi tedbirleri alınacaktır. S3. Okul ortamının öğrenciler için cazip hale gelmesini sağlayacak sosyal, sportif vb. imkânlar artırılabilecektir. S4. Sınıf tekrarı nedenleri araştırılarak buna yönelik önleyici tedbirler geliştirilecektir. S5. Öğrencilerin örgün eğitimden ayrılma nedenleri araştırılıp okul kaynaklı nedenlerin ortadan kaldırılmasına yönelik tedbirler alınacaktır. S6. Öğrencilerin okula, okul kültürüne ve eğitim alacakları alana uyumunu güçlendirmek için çalışmalar yürütülecektir								
Maliyet Tahmini	Hedefin gerçekleşmesine ilişkin ihtiyaç duyulan toplam tahmini maliyete yer verilir.								
Tespitler	Durum analizi sonuçlarından elde edilmiş ve belirlenen hedefe gerekebilecek en fazla beş maddeye yer verilir.								
İhtiyaçlar	Tespit edilen ihtiyaç ya da sorun alanlarına yönelik ortaya konulan çözümleri içeren en fazla beş maddeye yer verilir.								

Performans göstergesinin Hedefe Etkisi yüzde olarak ifade edilir. Amaca hizmet edecek hedeflerin tamamı %100 başarı performansı olarak düşünülerek tüm hedeflerinin toplamı için

%100'lük oran bulmalıdır.

TEMA	EĞİTİM-ÖĞRETİME ERİŞİM ve KATILIM								
Amaç 1	Öğrencilerin eğitim ve öğretime etkin katılımlarıyla süreci tamamlamalarını sağlamak								
Hedef 1.2	Öğrencilerin ders dışı etkinliklere katılım oranları artırılabacaktır								
Performans Göstergeleri	Hedefe Etkisi	Başlangıç Değeri	2024	2025	2026	2027	2028	İzleme Sıklığı	Rapor Sıklığı
PG 1.2.1. Bir eğitim ve öğretim yılında bilimsel, sosyal, kültürel, sanatsal ve sportif alanlarda kurum içi ve kurum dışı en az iki faaliyete katılan öğrenci sayısı	%40	100	100	130	175	225	250	Ocak Haziran	Ocak Haziran
PG 1.2.2. Bir eğitim ve öğretim yılında en az iki sosyal sorumluluk ve toplum hizmeti çalışmalarına katılan öğrenci sayısı	%40	100	100	150	200	250	300	Ocak Haziran	Ocak Haziran
PG 1.2.3 Bir eğitim ve öğretim yılında yerel, ulusal ve uluslararası proje, yarışma vb. etkinliklere katılan öğrenci sayısı	%20	30	40	50	60	65	70	Ocak Haziran	Ocak Haziran
Koordinatör Birim	Okul Müdürü ve Müdür Yardımcıları, Meslek Dersleri Öğretmenleri								
İş birliği Yapılacak Birimler	İl/İlçe Milli Eğitim Müdürlüğü, Veliler, Okul Rehber Öğretmenleri, Sınıf/Şube Rehber Öğretmenleri, Öğretmenler, Okul Aile Birliği, Meslek Odaları, İşletmeler								
Riskler	Öğrencilerin haftada bir gün okulda olması.								
Stratejiler	S1. Öğrencilerin seviyelerine uygun olarak toplumsal sorunların çözümüne katkı sağlamak amacıyla afet ve acil durum, çevre, eğitim, spor, kültür ve turizm, sağlık alanlarında sosyal sorumluluk ve toplum hizmeti faaliyetlerine katılımları artırılabacaktır. S2. Öğrencilerin yerel, ulusal ve uluslararası proje ve yarışmalara katılmaları teşvik edilecektir. S3. Sektörle iş birliği içerisinde yürütülen bilimsel, sosyal, kültürel, sanatsal ve sportif alanlardaki faaliyetler artırılabacaktır.								
Maliyet Tahmini									
Tespitler	Sanayideki iş yoğunluğu ,Okula sadece bir gün gelmeleri								
İhtiyaçlar	İş yerleri ve Öğrencilerin Bilinçlendirilmesi, Gerekli maddi desteğin paydaşlar aracılığı ile sağlanması.								

TEMA	EĞİTİM-ÖĞRETİMDE KALİTE									
Amaç 2	Ulusal ve uluslararası alanda mesleki yeterliliği ile kabul gören, mesleki değerlere sahip, yaratıcı, yenilikçi, girişimci, üretken, ekonomiye değer katan ehil işgücü yetiştirilmesi sağlanacaktır									
Hedef 2.1	Öğrencilerin genel kültür derslerindeki başarı ortalamaları artırılabacaktır									
Performans Göstergeleri	Hedefe Etkisi	Başlangıç Değeri	2024	2025	2026	2027	2028	İzleme Sıklığı	Rapor Sıklığı	
PG 2.1.1 Matematik dersi yıl sonu başarı puan ortalaması	%30	37	45	50	55	60	62	Ocak Haziran	Ocak Haziran	
PG 2.1.2 Türk Dili ve Edebiyatı dersi yıl sonu başarı puan ortalaması	%30	35	45	50	55	60	62	Ocak Haziran	Ocak Haziran	
PG 2.1.3 Din Kültürü ve Ahlak Bilgisi dersi yıl sonu başarı puan ortalaması	%20	55	55	60	65	68	72	Ocak Haziran	Ocak Haziran	
PG 2.1.4 T.C. İnkılap Tarihi dersi yıl sonu başarı puan ortalaması	%10	45	50	53	58	62	65	Ocak Haziran	Ocak Haziran	
PG 2.1.5 Öğrenci başına okunan kitap sayısı	%10	0,3	0,3	1	1,5	2	3	Ocak Haziran	Ocak Haziran	
Koordinatör Birim	Okul Müdürü ve Müdür Yardımcıları, Branş Dersleri Öğretmenleri Zümre Başkanları									
İş birliği Yapılacak Birimler	İl/İlçe Milli Eğitim Müdürlüğü, Veliler, Okul Rehber Öğretmenleri, Sınıf/Şube Rehber Öğretmenleri, Öğretmenler, Okul Aile Birliği, Meslek Odaları, İşletmeler									
Riskler	Öğrencilerin sanayi ortamına adapte olduğundan derslere olan ilgisizliği									
Stratejiler	S1. Dijital platformlar aracılığıyla öğrencilerin tamamlayıcı ve destekleyici eğitim almaları sağlanacaktır. S2. Okulda düzenlenen münazara, panel vb. etkinlikler vasıtasıyla öğrencilerin dili kullanma ve kendilerini ifade etme becerileri geliştirilecektir. S3. Öğrencilerin kitap okumasını teşvik etmek için etkinlikler düzenlenecektir. S4. Okul içinde makale, kompozisyon yazma, resim yapma vb. yarışmalar düzenlenecek ve öğrencilerin ödüllendirilmesi sağlanacaktır. S5. Derslerde proje tabanlı yöntem kullanılarak öğrencilerin analiz, sentez ve değerlendirme becerilerinin geliştirilmesi sağlanacaktır. S6. Her bir öğrencinin hazır bulunuşluk seviyesine uygun en az bir proje ve etkinliğe katılması sağlanacaktır									
Maliyet Tahmini										
Tespitler	Sanayideki iş yoğunluğu, öğrencinin okuma isteksizliği									
İhtiyaçlar	Öğrencinin motive edilmesi									

TEMA	EĞİTİM-ÖĞRETİMDE KALİTE								
Amaç 2	Ulusal ve uluslararası alanda mesleki yeterliliği ile kabul gören, mesleki değerlere sahip, yaratıcı, yenilikçi, girişimci, üretken, ekonomiye değer katan ehil işgücü yetiştirilmesi sağlanacaktır								
Hedef 2.2	Öğrencilerin mesleki beceri ve yetkinlikleri geliştirilecektir								
Performans Göstergeleri	Hedef Etkisi	Başlangıç Değeri	2024	2025	2026	2027	2028	İzleme Sıklığı	Rapor Sıklığı
PG 2.2.1 Meslek dersleri yıl sonu başarı puan ortalaması	%20	57	57	60	63	66	70	Ocak Haziran	Haziran
PG 2.2.2 Beceri eğitimi yıl sonu başarı puan ortalaması	%30	63	63	65	68	70	72	Haziran	Haziran
PG 2.2.3 Beceri eğitimi alan öğrencilerden işletmenin öğrenci becerileri ile ilgili memnuniyet oranı	%10	60	60	62	64	67	70	Haziran	Haziran
PG 2.2.4 Beceri eğitimi alan öğrencilerden işletmenin mesleki etik ile ilgili memnuniyet oranı	%10	60	60	62	64	67	70	Haziran	Haziran
PG 2.2.5 Öğrencilerin beceri eğitimi aldıkları işletmeden memnuniyet oranı	%10	55	55	58	60	63	65	Haziran	Haziran
PG 2.2.6 Yeşil becerilerle ilgili hazırlanan en az bir etkinlik/projeye katılan öğrenci oranı	%5	0	0	%1	%2	%3	%5	Ocak Haziran	Haziran
PG2.2.7. Öncelikli olarak yapay zekâ, ileri teknoloji vb. alanlarda yerel, ulusal ve uluslararası boyutlarda katılım sağlanan etkinlik sayısı	%5	0	0	%1	%1,5	%2	%3	Ocak Haziran	Haziran
PG2.2.8. Buluş, patent, marka ve faydalı model başvuru sayısı	%5	1	1	2	4	8	10	Ocak Haziran	Haziran
Koordinatör Birim	Okul İdaresi,								
İş birliği Yapılacak Birimler	Milli Eğitim Müdürlüğü, Veliler, Okul Aile Birliği. Odalar, İşletmeler								
Riskler	İşyerlerinin Çalışanın Belgesiz oluşu, Eğitim yetersizliği								
Stratejiler	S1. Meslek derslerinde proje tabanlı yöntem kullanılarak öğrencilerin analiz, sentez ve değerlendirme becerilerinin geliştirilmesi sağlanacaktır. S2. Bakanlık tarafından hazırlanan eğitim-iş ahlakı ve öğrenci yeterlilikleri anketlerinin işletmeler ve öğrenciler tarafından doldurması sağlanacaktır. Anket sonuçları değerlendirilerek sonuçlara uygun stratejiler belirlenecektir. S3. Mesleki ve teknik eğitimle ilgili yerel, ulusal ve uluslararası boyutta düzenlenen etkinliklere katılım sağlanacaktır. S4. Öğrencilerin alanlarında becerilerini geliştirmelerini, yeterliklerinin farkına varmalarını sağlamak amacıyla fikri mülkiyet alanında çalışmalar geliştirilecektir.								
Maliyet Tahmini	.								
Tespitler	İş yeri çalışma şartları ve usta öğretici eğitim yetersizliği								
İhtiyaçlar	Hizmet içi eğitimle usta öğreticinin ve iş yerlerinin bilgilendirilmesi								

TEMA	EĞİTİM-ÖĞRETİMDE KALİTE								
Amaç 2	Ulusal ve uluslararası alanda mesleki yeterliliği ile kabul gören, mesleki değerlere sahip, yaratıcı, yenilikçi, girişimci, üretken, ekonomiye değer katan ehil işgücü yetiştirilmesi sağlanacaktır								
Hedef 2.3	Öğrencilerin akademik ve yaşam becerileri geliştirilmesi için rehberlik faaliyetleri güçlendirilecektir								
Performans Göstergeleri	Hedefe Etkisi	Başlangıç Değeri	2024	2025	2026	2027	2028	İzleme Sıklığı	Rapor Sıklığı
PG 2.3.1 Öğrenci görüşmeleri sayısı	%20	75	75	100	150	200	250	Kasım Ocak Nisan Haziran	Ocak Haziran
PG 2.3.2 Veli görüşmeleri sayısı	%20	50	50	75	100	125	150	Kasım Ocak Nisan Haziran	Ocak Haziran
PG 2.3.3 Öğretmen görüşmeleri sayısı	%20	20	20	30	40	50	60	Kasım Ocak Nisan Haziran	Ocak Haziran
PG 2.3.4. Düzenlenen etkinlik sayısı	%10	4	4	5	6	7	8	Ocak Haziran	Ocak Haziran
PG 2.3.5 Bireysel ve grup başarısını artırma uygulamaları sayısı	%20	2	2	4	4	4	4	Ocak Haziran	Ocak Haziran
PG 2.2. 6. Düzenlenen kariyer günü sayısı	%10	0	2	3	4	5	6	Kasım Ocak Nisan Haziran	Ocak Haziran
Koordinatör Birim	Okul İdaresi ve Rehberlik Servisi								
İş birliği Yapılacak Birimler	Milli Eğitim Müdürlüğü, Veliler,, Okul Aile birliği. Odalar ,İşletmeler								
Riskler	Veli Duyarsızlığı								
Stratejiler	<p>S1. Sınıf rehber öğretmen ve okul rehber öğretmen arasındaki çalışma iş birliği güçlendirilerek sağlıklı ruh yapısına sahip, kendisini keşfetmeyi öğrenmiş mutlu bireyler yetiştirmeyi sağlamak amacıyla etkinlikler/uygulamalar gerçekleştirilecektir.</p> <p>S2. Rehberlik faaliyetlerinin önemi ile ilgili öğretmenlere yönelik farkındalık faaliyetleri geliştirilecektir.</p> <p>S3. Öğrencilerin yaş dönem özellikleri, bu dönemde karşılaşılabilecek sorunlar ve bu sorunlarla baş etme, öğrenci-veli sağlıklı iletişim kurma yöntemleriyle ilgili velilere yönelik etkinlikler düzenlenerek velilerin eğitim süreçlerinde yer alması sağlanacaktır.</p> <p>S4. Mesleki ve teknik ortaöğretimden mezun ve alanlarında başarı sağlamış bireylerle birlikte kariyer günleri düzenlenerek öğrencilerin motivasyonlarının artırılması sağlanacaktır.</p> <p>S5. Sektörle iş birliği içinde seminer düzenlenerek öğrencilerde girişimcilik konusunda farkındalıklarının artırılması sağlanacaktır</p>								
Maliyet Tahmini	.								
Tespitler	Veli İlgisizliği, Öğrenci ders günün azlığı								
İhtiyaçlar	Veli Okul Öğrenci Kaynaştırılması								

TEMA	EĞİTİM-ÖĞRETİMDE KALİTE									
Amaç 2	Ulusal ve uluslararası alanda mesleki yeterliliği ile kabul gören, mesleki değerlere sahip, yaratıcı, yenilikçi, girişimci, üretken, ekonomiye değer katan ehil işgücü yetiştirilmesi sağlanacaktır									
Hedef 2.4	Sektörle iş birlikleri artırılarak öğrencilerin pratik deneyim, burs ve istihdam imkânları artırılabilecektir									
Performans Göstergeleri	Hedefe Etkisi	Başlangıç Değeri	2024	2025	2026	2027	2028	İzleme Sıklığı	Rapor Sıklığı	
PG 2.4.1 Sektörle iş birliği kapsamında imzalanan protokol sayısı	%50	10	16	20	25	30	40	Kasım Ocak Nisan Haziran	Ocak Haziran	
PG 2.4.2 Protokol kapsamında düzenlenen işbaşı eğitimlerine katılan öğretmen sayısı	%20	0	5	10	15	20	25	Ocak Haziran	Ocak Haziran	
PG 2.4.3 Protokol kapsamında burs alan öğrenci sayısı	%10	0	10	15	20	25	30	Ocak Haziran	Haziran	
PG 2.4.4 Protokol imzalanan kurum/kuruluşlarda mezuniyetten sonra istihdam edilen öğrenci sayısı	%20	50	60	70	90	120	150	Ocak Haziran	Haziran	
Koordinatör Birim	Okul İdaresi, İlçe Milli Eğitim Müdürlüğü, İşveren									
İş birliği Yapılacak Birimler	Milli Eğitim Müdürlüğü, Veliler,, Okul Aile birliği, Odalar , İşletmeler									
Riskler	Ekonomik Etkiler,									
Stratejiler	S1. Öğrencilerin burs ve istihdam imkânlarını artırmak, öğretmenlerin mesleki gelişimlerini sağlamak amacıyla işbaşı eğitimleri düzenlemek için mesleki ve teknik ortaöğretimde eğitimi verilen alanlarda sektörle iş birliğini güçlendirecek protokollerin sayısı artırılabilecektir. S2. İmzalanan protokollerin yürütülme süreçleri ve uygulama sonuçları izlenerek elde edilen veriler ulusal boyutta oluşturulan protokol izleme sistemine girilecektir. S3. Merkezi ve mahallî düzeyde protokoller kapsamında düzenlenen işbaşı eğitimlerine öğretmenlerin katılımı sağlanacaktır. S4. Okul yöneticilerinin sektörle iletişim ve iş birliği becerileri güçlendirilecektir									
Maliyet Tahmini										
Tespitler	Firma hedefleri ile Okul hedeflerinin çakışmaması									
İhtiyaçlar	İşyerleri ile Ortak hedeflerin belirlenmesi									

TEMA	KURUMSAL KAPASİTE								
Amaç 3	Kurumun amaçlarına ulaşmasını sağlayacak kurumsal imkân ve yetkinlikler verimli ve sürdürülebilir bir şekilde geliştirilecektir								
Hedef 3.1	Kurumun fiziki mekânlarının kurumun ihtiyaç ve hedefleri doğrultusunda iyileştirilmesi sağlanacaktır								
Performans Göstergeleri	Hedefe Etkisi	Başlangıç Değeri	2024	2025	2026	2027	2028	İzleme Sıklığı	Rapor Sıklığı
PG 3.1.1 İyileştirilen fiziki mekân (derslik, atölye, spor alanları vb.) sayısı	%25	5	8	9	9	9	9	Ocak Haziran	Haziran
PG 3.1.2 Sektörle iş birliği içerisinde yenilenen fiziki mekân sayısı	%25	5	8	9	9	9	9	Ocak Haziran	Haziran
PG 3.1.3 Fiziksel mekanların temizlik ve hijyenine ilişkin memnuniyet oranı (%)	%25	65	70	75	80	80	80	Ocak Haziran	Haziran
PG 3.1.4 Altyapı ve donatım eksikliği bulunan fiziksel birim sayısı	%25	3	3	2	1	0	0	Ocak Haziran	Haziran
Koordinatör Birim	İşveren, Okul İdaresi, İlçe Milli Eğitim Müdürlüğü								
İş birliği Yapılacak Birimler	Milli Eğitim Müdürlüğü, Veliler,, Okul Aile birliği, Odalar , İşletmeler								
Riskler	Ekonomik Etkenler								
Stratejiler	<p>S1. Kurumun fiziki mekânlarının durum tespiti yapılacak ve iyileştirilme için önceliklendirilmiş bir plan doğrultusunda çalışmalar yapılacaktır.</p> <p>S2. Fiziki mekânların iyileştirilmesi için kamu idareleri, belediyeler ve işverenlerle iş birlikleri yapılacaktır.</p> <p>S3. Atölye ve laboratuvarların iyileştirilmesi için sektör ile iş birlikleri yapılacaktır.</p> <p>S4. Bilişim altyapısını güçlendirmek amacıyla sektörle iş birlikleri yapılacaktır.</p> <p>S5. Temizlik ve hijyen memnuniyet düzeyi belirlemek için anketler uygulanarak analizler sonucunda gerekli tedbirler alınacaktır</p>								
Maliyet Tahmini									
Tespitler	Firmalarla ortak görüşmeler ve teşvik edilmesi								
İhtiyaçlar	Ekonomik etkenler								

TEMA	KURUMSAL KAPASİTE								
Amaç 3	Kurumun amaçlarına ulaşmasını sağlayacak kurumsal imkân ve yetkinlikler verimli ve sürdürülebilir bir şekilde geliştirilecektir.								
Hedef 3.2	Kurum yöneticilerinin ve öğretmenlerin mesleki gelişimleri güçlendirilecektir								
Performans Göstergeleri	Hedef Etkisi	Başlangıç Değeri	2024	2025	2026	2027	2028	İzleme Sıklığı	Rapor Sıklığı
PG 3.2.1 Hizmet içi eğitim alan yönetici ve öğretmen sayısı	%20	10	15	18	20	24	30	Ocak Haziran	Haziran
PG 3.2.2 İş başı eğitimi alan atölye ve laboratuvar öğretmeni sayısı	%20	0	0	10	12	15	20	Ocak Haziran	Haziran
PG 3.2.3 Hizmet içi eğitim alan kültür dersleri öğretmeni sayısı	%20	2	3	5	6	7	8	Ocak Haziran	Haziran
PG 3.2.4 Hizmet içi eğitim alan atölye ve laboratuvar öğretmeni sayısı	%20	5	8	10	12	15	20	Ocak Haziran	Haziran
PG 3.2.5 Uzaktan hizmet içi eğitime katılan öğretmen sayısı	%20	5	8	10	12	15	20	Ocak Haziran	Haziran
Koordinatör Birim	İlçe Milli Eğitim Müdürlüğü, Okul İdaresi								
İş birliği Yapılacak Birimler	Milli Eğitim Müdürlüğü, Veliler,, Okul Aile birliği, Odalar ,İşletmeler								
Riskler	Motivasyon Yetersizliği								
Stratejiler	<p>S1. Kurum yöneticilerinin ve öğretmenlerin mesleki gelişim ihtiyaçları tespit edilerek mesleki gelişim planı hazırlanacaktır.</p> <p>S2. Sektörle yapılan iş birlikleri kapsamında atölye ve laboratuvar öğretmenlerinin iş başı eğitim almaları sağlanacaktır.</p> <p>S3. Kültür öğretmenlerinin alanlarında mesleki gelişimlerini ve öğretmenlik yeterliklerini geliştirmek için yerel ve merkezi düzeyde eğitim almaları sağlanacaktır.</p> <p>S4. Atölye ve laboratuvar öğretmenlerinin alanlarında mesleki gelişimlerini ve öğretmenlik yeterliklerini geliştirmek için yerel ve merkezi düzeyde eğitim almaları sağlanacaktır.</p> <p>S5. Kurum yöneticilerinin ve öğretmenlerin uzaktan hizmet içi eğitimlere katılmaları teşvik edilecektir.</p> <p>S6. Kurum personelinin motivasyon, iş doyum ve kurumsal bağlılık düzeylerini artıracak çalışmalar yapılacaktır</p>								
Maliyet Tahmini	.								
Tespitler	Öğretmen İhtiyaçlarına göre Hizmet içi eğitimlerin planlanması								
İhtiyaçlar	İlçe Milli Eğitim Müdürlüğü ile İş Birliği								

TEMA	KURUMSAL KAPASİTE								
Amaç 3	Okulun amaçlarına ulaşmasını sağlayacak kurumsal imkân ve yetkinlikler verimli ve sürdürülebilir bir şekilde geliştirilecektir								
Hedef 3.3	Eğitim ve öğretimin sağlıklı ve güvenli bir ortamda gerçekleştirilmesi için okul sağlığı ve güvenliği geliştirilecektir								
Performans Göstergeleri	Hedef Etkisi	Başlangıç Değeri	2024	2025	2026	2027	2028	İzleme Sıklığı	Rapor Sıklığı
PG 3.2.1 Atölye ve laboratuvarlarda yaşanan iş kazası sayısı	50	0	0	0	0	0	0	Ocak Haziran	Haziran
PG 3.2.2 Okulda yaşanan kaza sayısı	50	0	0	0	0	0	0	Ocak Haziran	Haziran
PG 3.2.3 Bağımlılıkla mücadele ile ilgili konularda eğitim alan öğrenci ve öğretmen sayısı	100	600	750	1000	1000	1000	1000	Ocak Haziran	Haziran
PG 3.2.4 Akran zorbalığı ve siber zorbalıkla ilgili konularda eğitim alan öğrenci ve öğretmen sayısı	100	600	750	1000	1000	1000	1000	Ocak Haziran	Haziran
PG 3.2.5 Sağlıklı beslenme ve obezite ile ilgili konularda verilen eğitim alan öğrenci ve öğretmen sayısı	100	400	750	1000	1000	1000	1000	Ocak Haziran	Haziran
PG3.3.6 Hijyen, gıda güvenliği, bulaşıcı hastalıklar ile ilgili konularda verilen eğitim alan öğrenci ve öğretmen sayısı	100	400	750	1000	1000	1000	1000	Ocak Haziran	Haziran
PG3.3.7 Disiplin kuruluna sevk edilen olayı sayısı	80	5	5	5	5	5	5	Ocak Haziran	Haziran
PG3.3.8 Sivil savunma eğitimlerine katılan öğrenci ve öğretmen sayısı	100	500	750	1000	1000	1000	1000	Ocak Haziran	Haziran
PG3.3.9. Afet ve acil durum tatbikat sayısı	100	1	1	1	1	2	2	Ocak Haziran	Haziran
Koordinatör Birim	Okul İdaresi ve Rehberlik Servisi								
İş birliği Yapılacak Birimler	Milli Eğitim Müdürlüğü, Veliler,, Okul Aile birliği. Odalar ,İşletmeler								
Riskler	Öğrencilerin haftada bir okula gelmeleri								
Stratejiler	S1. Atölye ve laboratuvarlarda iş kazası yaşanmaması için bilgilendirme faaliyetleri yapılacak ve ortamları iş güvenliği ve sağlığına uygun hâle getirilecektir. S2. Öğrenci, öğretmen ve velilerde farkındalık oluşturmak için bağımlılıkla mücadele, akran zorbalığı, siber zorbalık, sağlıklı beslenme ve obezite, hijyen, bulaşıcı hastalıklar ve gıda güvenliği gibi konularda alan uzmanları ile iş birliğinde eğitimler düzenlenecektir. S3. Okulda yaşanan disiplin olaylarının nedeni rehber öğretmen koordinasyonunda sınıf rehber öğretmeni ve öğrencilerin diğer öğretmenleriyle iş birliğinde tespit edilerek bu konuda çalışmalar yapılarak öğrencilerin ve velilerin farkındalıkları artırılabilecektir.								

	<p>S4. Başarılı ve örnek davranış sergileyen öğrencilerin onur belgesiyle ödüllendirilmesi ve bu öğrencilerin diğer öğrencilere örnek olması sağlanacaktır.</p> <p>S5. Doğa, insan ve teknoloji kaynaklı (deprem, sel, heyelan, yangın, çığ ve salgın hastalıklar vd.) afetlere karşı gerekli tedbirlerin alınması için çalışmalar yapılacaktır.</p> <p>S6. Doğa, insan ve teknoloji kaynaklı (deprem, sel, heyelan, yangın, çığ ve salgın hastalıklar vd.) konularında alan uzmanları ile iş birliğinde öğretmen, öğrenci ve velilere farkındalık eğitimleri verilecektir.</p> <p>S7. Sivil savunma alanında kulüp faaliyetleri kapsamında etkinlikler düzenlenecektir.</p> <p>S8. Okulun afet ve acil durum eylem planının güncel tutulması sağlanacaktır.</p> <p>S9. Afet ve acil durum tatbikatları düzenlenecektir.</p>
Maliyet Tahmini	.
Tespitler	Sosyal medyanın çok etkin olması
İhtiyaçlar	Ekonomik ihtiyaçların belirlenmesi, Öğrencilerin bilinç yetersizliği

TEMA	KURUMSAL KAPASİTE								
Amaç 3	A.3 Okulun amaçlarına ulaşmasını sağlayacak kurumsal imkân ve yetkinlikler verimli ve sürdürülebilir bir şekilde geliştirilecektir								
Hedef 3.4	H3.4. İklim değişikliğinin olumsuz etkilerini azaltmak ve çevresel sürdürülebilirliği sağlamak için tasarruf tedbirleri kapsamında enerji verimliliği artırılacaktır								
Performans Göstergeleri	Hedefe Etkisi	Başlangıç Değeri	2024	2025	2026	2027	2028	İzleme Sıklığı	Rapor Sıklığı
PG 3.4.1 Elektrik tüketimi miktarı (kw)	%25	25000 kw	24500 kw	24000 kw	23500 kw	23000 kw	22500 kw	Ocak Haziran	Haziran
PG 3.4.2 Su tüketim miktarı (m3)	%25	504 m3	500 m3	485m3	470 m3	460 m3	450 m3	Ocak Haziran	Haziran
PG 3.4.3 Doğalgaz/akaryakıt/kömür tüketim miktarı (m3/lt/kg)	%25	7450 m3	7400 m3	7350 m3	7300 m3	7250 m3	7200m3	Ocak Haziran	Haziran
PG 3.2.4 Temiz ve sürdürülebilir enerji kaynaklarından sağlanan enerji miktarı (kw)	%25	0	0	0	0	4000 kw	4000 kw	Ocak Haziran	Haziran
Koordinatör Birim	Okul İdaresi, Öğretmen ve Öğrenciler								
İş birliği Yapılacak Birimler	Milli Eğitim Müdürlüğü, Veliler,, Okul Aile birliği, Odalar ,İşletmeler								
Riskler	Öğrenci Duyarsızlığı								
Stratejiler	S1. Okul elektrik, su ve yakıt tüketimi miktar ve tutar olarak izlenerek tüketimi artıran unsurlar araştırılacak ve verimliliği artıracak tedbirler alınacaktır. S2. Tasarruf tedbirleri kapsamında enerji verimliliği ile ilgili farkındalık çalışmaları yapılacaktır. S3. Enerji tasarrufunun sağlanması için atölye ve laboratuvarlarda tedbir alınmasına yönelik çalışmalar yapılacaktır. S4. Enerji tasarrufuna yönelik proje geliştirilecektir. S5. Temiz ve sürdürülebilir enerji kaynaklarından daha fazla yararlanmak için çalışmalar yapılacaktır								
Maliyet Tahmini									
Tespitler	Temiz ve Sürdürülebilir enerji kaynaklarının oluşturulması								
İhtiyaçlar	Ekonomik maliyetlerin oluşturulması								

4.BÖLÜM

MALİYETLENDİRME

4. MALİYETLENDİRME

Tablo 16 Tahmini Maliyet Tablosu

	2024	2025	2026	2027	2028	Toplam Maliyet
Amaç 1	2000	2500	3000	3500	4000	15000
Hedef 1.1	2000	2500	3000	3500	4000	15000
Hedef 1.2	2000	2500	3000	3500	4000	15000
Amaç 2	2000	2500	3000	3500	4000	15000
Hedef 2.1	2000	2500	3000	3500	4000	15000
Hedef 2.2	2000	2500	3000	3500	4000	15000
Amaç 3	2000	2500	3000	3500	4000	15000
Hedef 3.1	2000	2500	3000	3500	4000	15000
Hedef 3.2	2000	2500	3000	3500	4000	15000
Hedef 3.3	2000	2500	3000	3500	4000	15000
Hedef 3.4	2000	2500	3000	3500	4000	15000
Genel Yönetim Giderleri	20000	2500	3000	3500	4000	15000
TOPLAM	22000	27500	33000	38500	44000	15000

5.BÖLÜM

İZLEME VE DEĞERLENDİRME

5. İZLEME VE DEĞERLENDİRME

Stratejik planlarda yer alan amaç ve hedeflere ulaşma durumlarının tespiti ve bu yolla stratejik planlardaki amaç ve hedeflerin gerçekleştirilebilmesi için gerekli tedbirlerin alınması izleme ve değerlendirme ile mümkün olmaktadır. Stratejik Planda yer alan performans göstergelerinin gerçekleşme durumlarının tespiti yılda iki kez yapılacaktır. Her yılın ilk altı ayında ilgili hedefe ait performans göstergelerinin performans düzeyi dikkate alınarak yapılan izlemenin ardından, yılsonu itibarıyla hedeflenen değere ulaşıp ulaşılmadığının analizi yapılacaktır.

EKLER:

EK-1 Paydaş Anketleri

Aşağıda verilen anketler, okul/kurumlara örnek olması bakımından rehber eklenmiştir. Anket içerikleri, okul/kurum türüne ve yapısına göre değişiklik göstermelidir.

Sevgili Öğrencimiz;

- Bu anketin amacı, okul hakkındaki görüşlerini toplamaktır.
- Bu anket, kimlik bilgileri girilmeden yapılmalıdır.
- Okul hakkında görüşlerini en iyi şekilde yansıtan kutuya “X” işareti koyarak neler düşündüğünü öğrenmemize yardımcı olabilirsiniz.
- Anketimize katıldığınız için teşekkür ederiz.

NO	MESLEK LİSESİ ÖĞRENCİLERİ İÇİN KONU BAŞLIKLARI	Kesinlikle Katılıyorum	Katılıyorum	Kararsızım	Kesinlikle Katılmıyorum	Katılmıyorum
01-	Okulda kendimi güvende hissediyorum.	()	()	()	()	()
02-	Okul temiz ve hijyeniktir.	()	()	()	()	()
03-	Okulun fiziki koşullarını yeterlidir.	()	()	()	()	()
04-	Okul, yeni kabul edilen öğrencilere uygun desteği sağlar.	()	()	()	()	()
05-	Farklı kültürlerden gelen öğrencilerin bu okulda memnuniyetle karşılanacağını düşünüyorum.	()	()	()	()	()
06-	Öğretmenlerime ihtiyaç duyduğumda kolaylıkla görüşebilirim.	()	()	()	()	()
07-	Okul müdürüne ihtiyaç duyduğumda kolaylıkla görüşebilirim.	()	()	()	()	()
08-	Okul rehberlik servisinden ihtiyaçlarım doğrultusunda faydalanabiliyorum.	()	()	()	()	()
09-	Okul meslek seçimim konusunda hedefler belirlememde ve bu hedeflere ulaşmamda yeterli rehberlik ediyor.	()	()	()	()	()
10-	Mesleki gelişimimle ilgili yapılan etkinlikleri (seminer, okul dışı faaliyetler..) yeterli buluyorum.	()	()	()	()	()
11-	Okulumda mesleki eğitimimi destekleyici fiziki donanım ve alt yapının yeterli olduğunu düşünüyorum.	()	()	()	()	()
12-	Staj imkânlarından en verimli şekilde faydalanmamız için gerekli rehberlik ve yerleştirmenin doğru yapıldığını düşünüyorum.	()	()	()	()	()
13-	Okulumda yer almam için birçok fırsat var.	()	()	()	()	()
14-	Okul bana yeterli ders dışı etkinlik olanakları sunuyor.	()	()	()	()	()
15-	Okul kulüpleri amacına uygun şekilde gelişimime katkı sağlıyor.	()	()	()	()	()

16	Öğretmenlerim sınıfta adil kurallara sahipler ve tarafsızlar.	()	()	()	()	()
17-	Öğretmenlerim beni daha iyi performans göstermem için teşvik ediyor.	()	()	()	()	()
18-	Öğretmenlerim derslerin işlenişinde farklı ve ilgi çekici yöntemlerle kullanır.	()	()	()	()	()
19-	Okul kantininde yeterli ve sağlıklı yiyecekler var.	()	()	()	()	()
20-	DYK'leri yeterli buluyorum.	()	()	()	()	()
21-	Sınav ve ödevlerin beni değerlendirmek için adil ve yeterli olduğunu düşünüyorum.	()	()	()	()	()
22-	Okulda düzenlenen sanatsal ve kültürel faaliyetler yeterlidir.	()	()	()	()	()
23-	Okulda öğrencilerin görüşleri dikkate alınır.	()	()	()	()	()

Kıymetli Öğretmenimiz;

- Bu anketin amacı, okul/kurum çalışmalarını hakkındaki görüşlerinizi almaktır.
- Bu ankette kimlik bilgileri yer almaz.
- Lütfen okul hakkındaki görüşlerinizi en iyi şekilde yansıtan kutuya “X” işareti koyarak belirtiniz.
- Anketimize katıldığınız için teşekkür ederiz.

NO	ÖĞRETMENLER İÇİN KONU BAŞLIKLARI	Kesinlikle Katılıyorum	Katılıyorum	Kararsızım	Kesinlikle Katılmıyorum	Katılmıyorum
01-	Okulun misyonu ve vizyonunu tam olarak anlıyorum.	()	()	()	()	()
02-	Okulda eğitim ve yönetim kalitesi sürekli olarak gelişiyor.	()	()	()	()	()
03-	Okul temiz ve hijyeniktir.	()	()	()	()	()
04-	Okul, öğrencilerin ve personelin güvenliğini sağlamak için uygun güvenlik önlemleri alır.	()	()	()	()	()
05-	Okul, yeni kabul edilen öğrencilere uygun desteği sağlar.	()	()	()	()	()
06-	Okulumuz mesleki yeterliliğimizi geliştirmek için eğitim fırsatları sunuyor.	()	()	()	()	()
07-	Okul yönetiminiz öğretmenleri etkin bir şekilde yönlendirir.	()	()	()	()	()
08-	Okulumuz, öğrencilerin öğrenme ilgisini uyandıracak bir öğrenme ortamı oluşturmuştur.	()	()	()	()	()
09-	Etkili bir öğretmen olmak için ihtiyaç duyduğum kaynaklara erişimim var.	()	()	()	()	()
10-	Bana sunulan kaynakları kullanmak için gerekli eğitime sahibim.	()	()	()	()	()
11-	Okulumuzun, farklı ihtiyaçları olan öğrencileri desteklemek için etkin bir politikası vardır.	()	()	()	()	()
12-	Okulumuz müfredat uygulamasını etkin bir şekilde izler.	()	()	()	()	()
13-	Okulumuz, velilere uygun etkinlikler düzenlemektedir.	()	()	()	()	()
14-	Diğer öğretmenlerle iş birliği yaparım.	()	()	()	()	()
15-	Okul personeli arasında dostane bir ilişki sürdürülür.	()	()	()	()	()
16-	Takım ruhumuz ve moralimiz yüksek.	()	()	()	()	()
17-	Okulumuza aidiyet hissediyorum.	()	()	()	()	()

Kıymetli Velimiz;

- Bu anketin amacı, okul/kurum çalışmalarını hakkındaki görüşlerinizi almaktır.
- Bu ankette kimlik bilgileri yer almaz.
- Lütfen okul/kurum hakkındaki görüşlerinizi en iyi şekilde yansıtan kutuya “X” işareti koyarak belirtiniz.
- Anketimize katıldığınız için teşekkür ederiz.

NO	ÖĞRETMENLER İÇİN KONU BAŞLIKLARI	Kesinlikle Katılıyorum	Katılıyorum	Kararsızım	Kesinlikle Katılmıyorum	Katılmıyorum
01-	Okulun misyonu ve vizyonunu tam olarak anlıyorum.	()	()	()	()	()
02-	Okulda eğitim ve yönetim kalitesi sürekli olarak gelişiyor.	()	()	()	()	()
03-	Okul temiz ve hijyeniktir.	()	()	()	()	()
04-	Okul, öğrencilerin ve personelin güvenliğini sağlamak için uygun güvenlik önlemleri alır.	()	()	()	()	()
05-	Okul, yeni kabul edilen öğrencilere uygun desteği sağlar.	()	()	()	()	()
06-	Okul, çocuğumun okumaya olan ilgisini geliştirmesine yardımcı olabilir.	()	()	()	()	()
07-	Okul çocuğumun öğrenme ilgisini güçlendiriyor.	()	()	()	()	()
08-	Okul çocuğumun ahlaki gelişimini teşvik edebilir.	()	()	()	()	()
09-	Okulda kullanılan değerlendirme yöntemleri çocuğumun gelişimini tüm yönleriyle anlamama yardımcı oluyor.	()	()	()	()	()
10-	Okul, çocuğumun öğrenme performansı ve gelişimi hakkında beni iyi bilgilendiriyor.	()	()	()	()	()
11-	Okul çocuğuma duygusal rahatsızlık ve öğrenme güçlükleri ile karşılaştığımda yeterli desteği ve rehberlik sağlar.	()	()	()	()	()
12-	Öğretmenlerin benimle iletişim kurma yöntemlerinden memnunum.	()	()	()	()	()
13-	Herhangi bir problem durumunda müdür endişelerime cevap veriyor.	()	()	()	()	()
14-	Okulda, velilerin ihtiyaçlarına uygun eğitim faaliyetleri düzenlenir.	()	()	()	()	()
15-	Okul, çocukların gelişimini desteklemek için velilerle iyi bir ilişki kurar.	()	()	()	()	()
16-	Okul, aktif veli katılımını teşvik eder.	()	()	()	()	()
17-	Okulun veli etkinliklerine aktif olarak katılırım.	()	()	()	()	()
18-	Bir veli olarak okula aidiyet hissediyorum.	()	()	()	()	()
19-	Çocuğumun ev ödevlerini tamamlamasını sağlarım.	()	()	()	()	()
20-	Çocuğumu okumaya teşvik ederim.	()	()	()	()	()
21-	Çocuğumun her gün okula gitmesini sağlarım.	()	()	()	()	()

22-	Çocuğumun eğitiminde aktif bir ortağım.	<input type="radio"/>	<input type="radio"/>	<input type="radio"/>	<input type="radio"/>	<input type="radio"/>
-----	---	-----------------------	-----------------------	-----------------------	-----------------------	-----------------------

Ek-2 Stratejik Plan Mimarisi

1. Eğitime ve Öğretime Erişim ve Katılım

1.1. Okula devam ve tamamlama

- 1.1.1. Sınıf tekrarı
- 1.1.2. Okulu bırakma
- 1.1.3. Devamsızlık

1.2. Ders Dışı etkinliklere katılım

- 1.2.1. Kulüp faaliyetleri
- 1.2.2. Gezi, Fuar ve Gözlem Faaliyetleri
- 1.2.3. Sosyal Sorumluluk Faaliyetleri
- 1.2.4. Bölgesel (yerel), Ulusal ve Uluslararası Proje, Yarışma vb. Etkinliklere Katılım

1.3. Özel eğitime ihtiyaç duyan bireylerin erişimi

1.4. Destekleme ve yetiştirme kurslarına katılım ve devam

1.5. Özel politika gerektiren grupların eğitim ve öğretime erişimi (göçmenler, romanlar, mevsimlik tarım işçilerinin çocuklarının eğitimi vd.)

1.6. Uzaktan eğitim faaliyetlerine katılım

1.7. Bir üst öğrenime geçiş

1.8. Mezuniyet oranı

2. Eğitim ve Öğretimde Kalite

2.1. Akademik Kazanımlar

- 2.1.1. Türkçe ve yabancı dil
 - 2.1.1.1. Dinleme
 - 2.1.1.2. Konuşma
 - 2.1.1.3. Okuma
 - 2.1.1.4. Yazma
 - 2.1.1.5. Okunan Kitap Sayısı
 - 2.1.1.6. Okuma, Yazma ve Konuşma Etkinlikleri
- 2.1.2. Matematik
- 2.1.3. Fen Bilimleri
- 2.1.4. Sosyal Bilimler
- 2.1.5. Meslek Dersleri
- 2.1.6. Eğitim Bilişim Ağı

2.2. 21.yy. Becerileri

- 2.2.1. STEM
- 2.2.2. Yapay Zekâ
- 2.2.3. Çevre ve İklim Değişikliği
 - 2.2.3.1. Kaynakların Tasarruflu Kullanımı
- 2.2.4. Finansal Okuryazarlık
- 2.2.5. Dijital Okuryazarlık
- 2.2.6. İletişim ve İş Birliği
- 2.2.7. Bilgi ve Medya Okuryazarlığı
- 2.2.8. Girişimcilik

- 2.2.9. Sosyal ve Kültürlerarası Beceriler
- 2.2.10. Problem Çözme Becerileri (Matematiksel problem çözmeden çatışma çözmeye kadar detaylandırılabilir.)
- 2.2.11. Eleştirel Düşünme Becerileri
- 2.2.12. *Yaratıcılık (Yenilikçilik) ve Bilimsel Araştırma Becerileri
- 2.2.13. Veri Okuryazarlığı
- 2.2.14. Sürdürülebilirlik ve İleri Dönüşüm

2.3. Toplumsal Yaşam Becerileri

- 2.3.1. Sevgi, Saygı, Adalet ve Hoşgörü Kazanımları
- 2.3.2. Ahlaki ve Etik Değerler

2.4. Değerler Eğitimi

- 2.4.1. Okul Hizmetlerine Katılım (temizlik, bakım vb.)
- 2.4.2. Sosyal Sorumluluk Çalışmaları

2.5. Ölçme ve Değerlendirme

- 2.5.1. Okul Sınavları
- 2.5.2. Ulusal Sınavlar
- 2.5.3. Ulusal ve Uluslararası Faaliyetlerde Alınan Dereceler

2.6. Sektöre, Üst Öğrenime Hazırlık ve İstihdam

- 2.6.1. Atölye Eğitimleri
- 2.6.2. Staj Eğitimleri
- 2.6.3. Buluş, Patent, Endüstriyel Tasarım, Marka ve Faydalı Model
- 2.6.4. Mesleki Alan Etkinlikleri
- 2.6.5. Mesleki Eğitime Katkı Sağlayacak İş Birlikleri

2.7. Rehberlik

- 2.7.1. Eğitsel Rehberlik
- 2.7.2. Mesleki Rehberlik
- 2.7.3. Kişisel Rehberlik
- 2.7.4. Oryantasyon
- 2.7.5. Aile rehberliği

3. Kurumsal Kapasite

3.1. Fiziksel İmkânlar ve Donatım

- 3.1.1. Derslikler
- 3.1.2. Spor Salonu
- 3.1.3. Kütüphane
- 3.1.4. Çok amaçlı Salon
- 3.1.5. Öğretmenler Odası
- 3.1.6. İdari Bölümler
- 3.1.7. Okul Bahçesi
- 3.1.8. Atölyeler
- 3.1.9. Laboratuvarlar
- 3.1.10. Yatakhane/Pansiyon
- 3.1.11. Yemekhane
- 3.1.12. Tuvaletler
- 3.1.13. Oyun Alanları

3.1.14. Bilişim Sınıfları

3.2. Mali Yönetim

3.2.1. Döner Sermaye Gelirleri

3.2.2. Mal ve Hizmet Alımları

3.2.3. Enerji Verimliliği

3.2.4. Kaynak Tasarrufu

3.3. İnsan kaynakları

3.3.1. Öğretmenlerin Mesleki Gelişimi

3.3.1.1. Okul Temelli Mesleki Gelişim Faaliyetleri

3.3.1.2. Öğretmen Bilişim Ağı

3.3.1.3. Mahalli Hizmet İçi Eğitimler

3.3.1.4. Aday Öğretmenlik

3.3.1.5. Mentorluk ve Koçluk

3.3.1.6. Ulusal ve Uluslararası İyi Uygulama Örnekleri

3.3.1.7. Personel Ödül Yönetimi

3.3.2. Okul Yöneticilerinin Mesleki Gelişimi

3.3.2.1. Öğretmen Bilişim Ağı

3.3.2.2. Mahalli Hizmet İçi Eğitimler

3.3.2.3. Mentorluk ve Koçluk

3.3.2.4. Ulusal ve Uluslararası İyi Uygulama Örnekleri

3.3.3. Destek Personelinin Mesleki Gelişimi

3.3.4. Motivasyon

3.3.5. İş Doyumu

3.3.6. Oryantasyon

3.3.7. Personelin İyi Olma Hali

3.4. Organizasyon

3.4.1. Görev Dağılımı

3.4.2. Kurul ve Komisyonlar

3.4.3. Okul Aile Birliği

3.4.4. Katılımcılık

3.4.5. Şeffaflık ve Hesap Verebilirlik

3.4.6. İzleme ve Değerlendirme

3.4.7. Bilgi ve İletişim Teknolojilerinden Yararlanma

3.4.8. Öğrenci İşlerinin Yönetimi

3.4.9. Kurum İçi İletişim

3.4.10. Okul Toplum İlişkileri

3.4.11. Kurumlar Arası İletişim ve İş Birliği

3.5. Okul Sağlığı ve Güvenliği

3.5.1. Kantin

3.5.2. Tuvaletler

3.5.3. Temizlik ve Hijyen Farkındalığı

3.5.4. Sağlıklı Beslenme ve Obezite

3.5.5. Bulaşıcı Hastalıklar

3.5.6. Bağımlılıkla Mücadele

- 3.5.7. Gıda Güvenliđi
- 3.5.8. Okul Çevresi Güvenliđi
- 3.5.9. İş Sađlıđı ve Güvenliđi (Okul Kazaları, Atölye Denetimleri vb.)
- 3.5.10. Zorbalık ve Şiddet

3.6. Sivil Savunma

- 3.6.1. İlk Yardım ve Acil Durum
- 3.6.2. Afet riski azaltma
 - 3.6.2.1. Deprem
 - 3.6.2.2. Sel
 - 3.6.2.3. Heyelan
 - 3.6.2.4. Yangın
 - 3.6.2.5. Çıđ
 - 3.6.2.6. Salgın hastalıklar

EK-3 Örnek İzleme ve Değerlendirme Şablonu

2024-2025 Eğitim Öğretim Yılı Stratejik Plan İzleme ve Değerlendirme Tablosu					
A1					
H1.1					
Hedef 1.1 Performansı					
Sorumlu Birim					
Performans Göstergesi	Hedefe Etkisi (%)	Plan Dönemi Başlangıç Değeri *(A)	İzleme Dönemindeki Yıl Sonu Hedeflenen Değer (B)	İzleme Dönemindeki Gerçekleşme Değeri (C)	Performans (%) (C-A)/(B-A)
PG 1.1.1 Her dönem sınıf velilerine yönelik düzenlenen etkinlik sayısı	60	0	1	1	100
PG 1.1.2 En az bir aile eğitimi alan veli oranı (%)	40	25	75	60	70
Hedefe İlişkin Değerlendirmeler					
2024-2025 eğitim öğretim yılında PG 1.1.1 için performansın %100 oranında gerçekleştiği görülmektedir. 2024-2025 eğitim öğretim yılında PG 1.1.2 için performansı %70 oranında gerçekleştiği göz önünde bulundurularak ailelerin eğitim faaliyetlerine katılımının artırılması için sınıf rehber öğretmenleri aracılığıyla telefon görüşmeleri yapılması planlanmıştır.					

* 2024-2028 dönemini kapsayan stratejik plan için 2023 yılsonu değeridir.

**Her yılın ilk altı ayında, ilgili hedefe ait performans göstergelerinin performans düzeyi dikkate alınarak izlemenin yapıldığı yılın sonu itibarıyla hedeflenen değere ulaşıp ulaşılamayacağını analizi yapılır. Hedeflene değere ulaşılmasını engelleyecek hususlar ve riskler varsa değerlendirilir. Hedeflenen değere ulaşılmasını sağlayacak temel tedbirler kısaca yer verilir.

*PG 1.1.1'in performansının hedefe etkisinin çarpımı ile PG 1.1.2'nin performansının hedefe etkisinin çarpımları sonucunun toplanmasıyla elde edilir. $(\%100 \times \%60) + (\%70 \times \%40) = \%60 + \%28 = \%88$